



*SAFRANBOLU
BAŞAK CENGİZ
MİMARLIK FAKÜLTESİ*

2024 YILI
BİRİM FAALİYET
RAPORU

2025 OCAK

20/01/2025

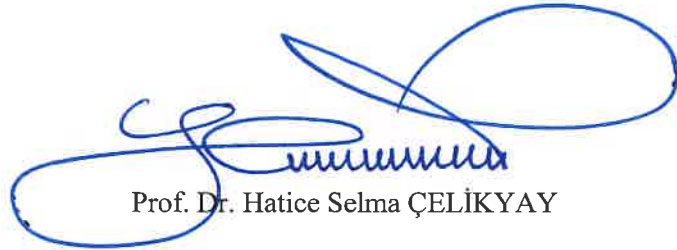
BİRİM YÖNETİCİSİNİN SUNUŞU

5018 Sayılı Kamu Mali Yönetimi ve Kontrol Kanununun 41 inci maddesine dayanılarak, Maliye Bakanlığı tarafından düzenlenen Kamu İdarelerince Hazırlanması istenen Faaliyet Raporları Hakkındaki Yönetmelik gereğince hazırlanan 2024 yılı Faaliyet Raporu, Fakültemizde bir yıl içerisinde gerçekleştirdiğimiz faaliyetlerimiz ile stratejik plan hedeflerimizin gerçekleştirilme durumunu gösteren önemli bir belgedir.

Fakültemizin evrensel eğitim ve öğretim ilkeleri doğrultusunda çağdaş ve toplumun ihtiyaç duyduğu insan gücünü hazırlayabilmesi; ulusal ve uluslararası düzeyde saygın eğitim kurumları arasında yer alabilmesi, ihtiyaç duyulan maddi ve manevi kaynakların temin edilmesiyle, akademik ve idari personelin kendisinden beklenen görevleri zamanında ve etkin bir şekilde yerine getirmeleri ile mümkün olacaktır.

2024 yılında Fakültemizdeki akademik ve idari faaliyetler ile fiziki mekanların iyileştirilmesi için yapılan çalışmalar içeren Faaliyet Raporu gelecek dönemde yapılması planlanan çalışmalara rehber olacak ve eğitim öğretim hazırlıklarımıza katkı sağlayacaktır.

Tüm akademik ve idari personele gösterdikleri özveri ve başarılı çalışmalarından dolayı teşekkür ederim.



Prof. Dr. Hatice Selma ÇELİKİYAY

Dekan V.

İÇİNDEKİLER

BİRİM YÖNETİCİSİNİN SUNUŞU.....	ii
İÇİNDEKİLER.....	iii
I. GENEL BİLGİLER.....	5
A. MİSYON VE VİZYON.....	5
B. YETKİ, GÖREV VE SORUMLULUKLAR.....	5
C. İDAREYE İLİŞKİN BİLGİLER.....	6
1. Fiziksel Yapı.....	6
1.1. Toplam Kapalı Alan (m ²).....	7
1.2. Eğitim Alanları.....	7
1.3. Sosyal Alanlar.....	8
a. Kantin ve Kafeteryalar.....	8
b. Spor Tesisleri.....	8
c. Toplantı – Konferans Salonları.....	8
1.4. Hizmet Alanları.....	8
a. Personel Hizmet Alanları.....	8
b. Diğer Hizmet Alanları.....	8
2. Teşkilat Yapısı.....	9
3. Teknoloji ve Bilişim Altyapısı.....	10
a. Kullanılan Yazılımlar.....	10
b. Taşınırılar.....	10
4. İnsan Kaynakları.....	11
4.1. Akademik Personel Sayıları.....	11
4.2. Yabancı Uyruklu Akademik Personel Sayıları.....	11
4.3. Gelen Akademik Personel Sayıları.....	11
4.4. Ayrılan Akademik Personel Sayıları.....	11
4.5. KBÜ Dışında Görevlendirilen Akademik Personel Sayıları.....	11
4.6. Başka Üniversiteden Birimde Görevlendirilen Akademik Personel Sayıları.....	12
4.7. Akademik Personelin Yaş İtibariyle Dağılımı.....	12
4.8. İdari Personel Sayıları.....	13
4.9. İdari Personelin Eğitim Durumu.....	13
4.10. İdari Personelin Hizmet Süresi.....	13
4.11. İdari Personel Sayıları.....	14
4.12. İdari Personel Eğitim Faaliyetleri.....	14
4.13. Kısmi Zamanlı Öğrenci Sayıları.....	15
5. Sunulan Hizmetler.....	15
5.1. Eğitim-Öğretim Hizmetleri.....	15
a. Öğrenci Sayıları.....	15
b. Yabancı Uyruklu Öğrenci Sayıları.....	15
c. Uluslararası Öğrenci Değişim Programlarına Katılan Öğrenci Sayıları.....	15
d. Uluslararası Öğretim Elemanı Değişim Programlarına Katılan Öğretim Elemanı Sayıları.....	16
e. Yatay/Dikey Geçiş Yapan Öğrenci Sayıları.....	16
f. Ayrılan Öğrenci Sayıları.....	16
g. Mezun Olan Öğrenci Sayıları.....	16
h. Disiplin Cezası Alan Öğrenci Sayıları.....	17
5.2. Araştırma-Geliştirme Hizmetleri ve Sosyal Faaliyetler.....	17
a. Düzenlenen Bilimsel Toplantılar-Etkinlikler-Sosyal Faaliyetler.....	17
b. Bilimsel Yayın Sayıları.....	17
c. Bilimsel Ödül Sayıları.....	18
d. Başka Üniversitelerin Fakülteleri ile Yapılan İkili Anlaşmalar.....	18
e. Ünvanı Yükselen Öğretim Üyesi Sayıları.....	18
f. Döner Sermaye Faaliyetleri.....	18
g. Proje Bilgileri.....	19
5.3. Toplumsal Katkı ve Sosyal Sorumluluk Faaliyetleri.....	20
5.4. Sürdürülebilirlik Kapsamında Yapılan Faaliyetler.....	20
5.5. İdari Hizmetler.....	20
5.6. Diğer Hizmetler.....	20
5.7. Başarılar.....	20
5.8. Yönetim ve İç Kontrol Sistemi.....	20
D. DİĞER HUSUSLAR.....	21
II. AMAÇLAR VE HEDEFLER.....	21
A. TEMEL POLİTİKA VE ÖNCELİKLER.....	21
B. İDARENİN STRATEJİK PLANINDA YER ALAN AMAÇ VE HEDEFLER.....	21

C. DİĞER HUSUSLAR	22
III. FAALİYETLERE İLİŞKİN BİLGİ VE DEĞERLENDİRMELER.....	22
A. MALİ BİLGİLER.....	22
1. Bütçe Uygulama Sonuçları.....	22
1.1. Bütçe Giderleri.....	22
a. Birim Giderleri	22
2. Temel Mali Tablolara İlişkin Açıklamalar.....	23
3. Mali Denetim Sonuçları.....	23
4. Diğer Hususlar	23
2.1. Performans Denetim Sonuçları	23
5. Performans Bilgi sisteminin Değerlendirilmesi.....	23
6. Diğer Hususlar	23
IV. KURUMSAL KABİLİYET VE KAPASİTENİN DEĞERLENDİRİLMESİ	24
A. ÜSTÜNLÜKLER	24
B. GELİŞTİRMEYE AÇIK YÖNLER.....	24
C. DEĞERLENDİRME	24
V. ÖNERİ VE TEDBİRLER	25
EKLER.....	26

I. GENEL BİLGİLER

A. MİSYON VE VİZYON

Misyon	Mimarlık, iç mimarlık, tarihi çevrenin korunumu ve şehir bölge planlama alanlarında kapsamlı ve öğrenci merkezli programlar oluşturarak, mesleklerinin etik, sorumluluklarını ve gereksinimlerini en iyi biçimde yerine getiren, yaratıcı ve açık fikirli, araştırmacı, muhakeme yeteneğine sahip, multidisipliner çalışma yürütme ve koordine edebilme yeteneği kazanmış, teknolojik gelişmeleri etkili bir şekilde takip ederek kullanabilen, gelecekte toplumda hem bireysel hem de mesleki olarak yer edinebilecek eğitimli yeni nesiller ve vatandaşlar yetiştirmektir.
Vizyon	Ulusal ve uluslararası seviyelerde, mimarlık, iç mimarlık ve şehir bölge planlama alanlarında eğitim, araştırma, akademi ve uygulamalarda etkin ve kritik bir rol oynayarak, mesleki anlamda gelişmeleri takip eden, mesleki etik ve ahlaka sahip ve yeterliliklerini taşıyan araştırmacı akademisyenler yetiştiren ve bilgi üretmeyi öncelik edinmiş, dinamik, demokratik ve öncü bir fakülte olmak vizyonumuzun temellerini oluşturmaktadır.

B. YETKİ, GÖREV VE SORUMLULUKLAR

Birimin Kuruluş Mevzuatı	<p>T.C. Bakanlar Kurulu kararı ile Zonguldak Karaelmas Üniversitesi Rektörlüğüne bağlı olarak Karabük ili Safranbolu ilçesinde "Fethi Toker Güzel Sanatlar ve Tasarım Fakültesi" kurulmuştur. 2003-2004 Eğitim Öğretim yılında Mimarlık Bölümüne 25 öğrenci alarak eğitim öğretim faaliyetlerine başlayan fakülte, 17.05.2007 tarih ve 5662 sayılı yasa ile Karabük ilinde kurulan Karabük Üniversitesi Rektörlüğüne bağlanmıştır.</p> <p>T.C. Bakanlar Kurulu'nun 2014/5925 sayılı kararı ile Karabük Üniversitesi Rektörlüğüne bağlı olarak Mimarlık Fakültesi'nin kurulmasına karar verilmiş olup, Fakültemiz 03.03.2017 tarihinde tüzel kişiliğine kavuşmuştur.</p> <p>Orman Fakültesi bünyesinde yer alan ve öğrencisi bulunmayan Peyzaj Mimarlığı Bölümü Yükseköğretim Yürütme Kurulunun 12.02.2020 tarihli toplantısında alınan karar ile 18.02.2020 tarih ve 13435 sayılı Yükseköğretim Kurulu Başkanlığının yazısı ile Fakültemiz bünyesine aktarılmıştır. Böylece Fakültemiz; Mimarlık, İç Mimarlık, Peyzaj Mimarlığı, Şehir ve Bölge Planlama Bölümleri ile birlikte dört bölümlü fakülte olmuştur.</p> <p>23.11.2021 tarih ve 31668 sayılı Resmi Gazete'de yayımlanan 22.11.2021 tarih ve 4831 sayılı Cumhurbaşkanı Kararı ile Mimarlık Fakültesi'nin adı "Başak Cengiz Mimarlık Fakültesi" olarak değiştirilmiştir.</p> <p>28/06/2024 tarih ve 32586 sayılı Resmi Gazete'de yayımlanan 27.06.2024 tarih ve 8653 sayılı Cumhurbaşkanı Kararı ile "Safranbolu Başak Cengiz Mimarlık Fakültesi" olarak değiştirilmiştir.</p>
---------------------------------	--

Yetki, Görev ve Sorumluluklar

2547 sayılı Yükseköğretim Kanununun 12'inci maddesine göre Yükseköğretim Kurumlarının görevleri aşağıda belirtildiği gibidir.

Çağdaş uygarlık ve eğitim-öğretim esaslarına dayanan bir düzen içinde, toplumun ihtiyaçları ve kalkınma planları, ilke ve hedeflerine uygun ve ortaöğretime dayalı çeşitli düzeylerde eğitim-öğretim, bilimsel araştırma, yayım ve danışmanlık yapmak,

Kendi ihtisas gücü ve maddi kaynaklarını rasyonel, verimli ve ekonomik şekilde kullanarak millî eğitim politikası ve kalkınma planları, ilke ve hedefleri ile Yükseköğretim Kurulu tarafından yapılan plan ve programlar doğrultusunda, ülkenin ihtiyacı olan dallarda ve sayıda insan gücü yetiştirmek,

Türk toplumunun yaşam düzeyini yükseltici ve kamuoyunu aydınlatıcı bilim verilerini söz, yazı ve diğer araçlarla yaymak,

Ülkenin bilimsel, kültürel, sosyal ve ekonomik yönlerden ilerlemesini ve gelişmesini ilgilendiren sorunlarını, diğer kuruluşlarla iş birliği yaparak kamu kuruluşlarına önerilerde bulunmak suretiyle öğretim ve araştırma konusu yapmak, sonuçlarını toplumun yararına sunmak ve kamu kuruluşlarınca istenecek inceleme ve araştırmaları sonuçlandırarak düşüncelerini ve önerilerini bildirmek,

Yörelerindeki sanatsal faaliyetlerin gelişmesine ve ihtiyaçlarına uygun meslek elemanlarının yetişmesine katkıda bulunmak, bununla ilgili kurumlarla iş birliği yapmak ve çevre sorunlarına çözüm getirici önerilerde bulunmaktır.

C. İDAREYE İLİŞKİN BİLGİLER¹

1. Fiziksel Yapı²

Fakültemiz; Üniversitemizin Safranbolu yerleşkesinde bulunan Safranbolu Fethi Toker Güzel Sanatlar ve Tasarım Fakültesi binasının 2. katında eğitim öğretim faaliyetlerine devam etmektedir.

¹ Harcama birimine ilişkin bilgi tabloları oluşturulacaktır.

² Tüm fiziksel yapı bilgileri için 31.12.2024 tarihindeki rakamlar esas alınır.

2024 YILI BİRİM FAALİYET RAPORU

1.1. Toplam Kapalı Alan (m²)

İdari Bina Alanları	Eğitim Alanları				Sosyal Alanlar	Sirkülasyon Alanı	Spor Alanları		Toplam Alan
	A	B	C	D	E		Açık	Kapalı	
-	86	150		1500	1300	855	-	-	3921

A= Derslik; B= Bilgisayar Lab.; C=Diğer Lab., D=Atölye; E= Kantin, Kafeterya, Yemekhane vb.

1.2. Eğitim Alanları

Eğitim Alanı	Kapasitesi (Kişi)					
	0-50	51-75	76-100	101-150	151-250	251-Üzeri
Amfi	-	-	-	-	-	-
Sınıf	-	70	-	-	-	-
Bilgisayar Lab.	50	-	-	-	-	-
Diğer Lab.	-	-	-	-	-	-
Atölye/Stüdyo	-	-	90	-	-	-
Atölye/Stüdyo	-	55	-	-	-	-
Atölye/Stüdyo	30	-	-	-	-	-
Atölye/Stüdyo	-	55	-	-	-	-
Atölye/Stüdyo	-	58	-	-	-	-
Atölye/Stüdyo	36	-	-	-	-	-
Atölye/Stüdyo	20	-	-	-	-	-
Atölye/Stüdyo	40	-	-	-	-	-
Diğer	-	-	-	-	-	-
Toplam	176	238	90	-	-	-

1.3. Sosyal Alanlar**a. Kantin ve Kafeteryalar**

Kantin sayısı: 1 (Bina Ortak Kullanım)

Kantin alanı: 416 m²**b. Spor Tesisleri****c. Toplantı – Konferans Salonları**

	Kapasite (Kişi)					
	0–50	51–75	76–100	101–150	151–250	251–Üzeri
Toplantı Salonu Sayısı	24	-	-	-	-	-
Konferans Salonu Sayısı	-	-	-	-	-	-
Toplam	24	-	-	-	-	-

1.4. Hizmet Alanları**a. Personel Hizmet Alanları**

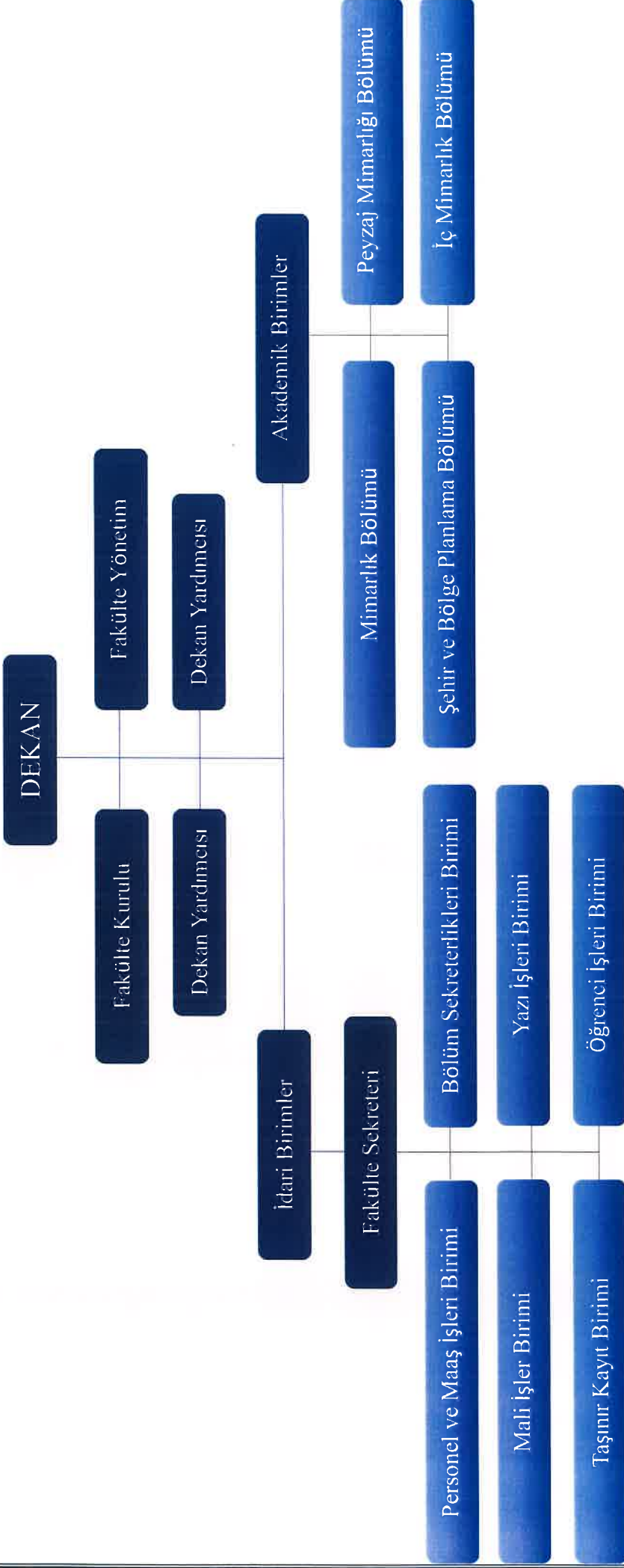
Fiziki Alan Adı	Sayı	Toplam Alan (m ²)	Kullanan Kişi Sayısı
Akademik Personel Ofisi	19	320	30
İdari Personel Ofisi	6	210	11
Toplam	25	530	41

b. Diğer Hizmet Alanları

	Sayı	Toplam Alan (m ²)
Arşiv	1	68
Mutfak	1	6
Ambar	1	13
Toplam	1	87

2. Teşkilat Yapısı

Hiyerarşik yapı ve raporlama ilişkisini gösteren birim organizasyon şeması eklenir.



3. Teknoloji ve Bilişim Altyapısı**a. Kullanılan Yazılımlar**

Eğitim Amaçlı Kullanılan Yazılımlar	İdari Amaçlı Kullanılan Yazılımlar	Mali Amaçlı Kullanılan Yazılımlar	Diğer Yazılımlar
-	-	-	-

b. Taşınırlar

No	Cinsi	Toplam
1	Masaüstü bilgisayar	18
2	Taşınabilir bilgisayar	12
3	Kitap	-
4	Projeksiyon	8
5	Slayt makinesi	-
6	Tepegöz	-
7	Episkop	-
8	Barkod Okuyucu	-
9	Baskı makinesi	-
10	Fotokopi makinesi	1
11	Faks	1
12	Fotoğraf makinesi	-
13	Kameralar	-
14	Televizyonlar	2
15	Tarayıcılar	1
16	Müzik setleri	-
17	Akıllı Tahta	1
18	Diğer	-

4. İnsan Kaynakları

4.1. Akademik Personel Sayıları

Kadro Ünvanı	Kadın	Erkek
Profesör	3	1
Doçent	4	0
Doktor Öğretim Üyesi	2	3
Öğr. Gör.	1	1
Arş. Gör.	10	6
Toplam	20	11

4.2. Yabancı Uyruklu Akademik Personel Sayıları

Kadro Ünvanı	Geldiği Ülke	Çalıştığı Bölüm	Kadın	Erkek	Sayı
Profesör	Azerbaycan	Mimarlık	X	-	1
Doçent	-	-	-	-	-
Doktor öğretim üyesi	İran	Mimarlık	X	-	1
Öğretim Görevlisi	-	-	-	-	-
Araştırma Görevlisi	-	-	-	-	-

4.3. Gelen Akademik Personel Sayıları

Kadro Ünvanı	Naklen	Açıktan	Diğer	Toplam
Profesör	-	-	-	-
Doçent	-	-	-	-
Doktor öğretim üyesi	-	-	-	-
Öğretim Görevlisi	-	-	-	-
Araştırma Görevlisi	-	-	-	-
Toplam	-	-	-	-

4.4. Ayrılan Akademik Personel Sayıları

Kadro Ünvanı	Naklen	İstifa	Diğer	Toplam
Profesör	-	-	-	-
Doçent	-	-	-	-
Doktor öğretim üyesi	1	-	-	1
Öğretim Görevlisi	-	-	-	-
Araştırma Görevlisi	-	-	-	-
Toplam	1	-	-	1

4.5. KBÜ Dışında Görevlendirilen Akademik Personel Sayıları³

³ 2024 takvim yılı içerisinde kadrosu birimde olup başka üniversite veya kurumda görevlendirilen akademik personel sayısı esas alınır.

2024 YILI BİRİM FAALİYET RAPORU

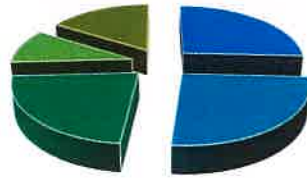
Kadro Ünvanı	375 Sayılı KHK	2547 Sayılı Kanun'un İlgili Maddeleri								
		33	35	36	37	38	39	40/a	40/b	41
Profesör	-	-	-	-	-	-	-	-	-	-
Doçent	-	-	-	-	-	-	-	-	-	-
Doktor öğretim üyesi	-	-	-	-	-	-	-	-	-	-
Öğr. Gör.	-	-	-	-	-	-	-	-	-	-
Arş. Gör.	1	-	-	-	-	-	-	-	-	-
Toplam	1	-	-	-	-	-	-	-	-	-

4.6. Başka Üniversiteden Birimde Görevlendirilen Akademik Personel Sayıları⁴

Kadro Ünvanı	2547 Sayılı Kanun'un İlgili Maddeleri								
	33	35	36	37	38	39	40/a	40/b	41
Profesör	-	-	-	-	-	-	-	1	-
Doçent	-	-	-	-	-	-	-	-	-
Doktor öğretim üyesi	-	-	-	-	-	-	-	-	-
Öğr. Gör.	-	-	-	-	-	-	-	-	-
Arş. Gör.	-	-	-	-	-	-	-	-	-
Toplam	-	-	-	-	-	-	-	1	-

4.7. Akademik Personelin Yaş İtibariyle Dağılımı⁵

Kadro Ünvanı	Yaş Aralığı					
	21-25	26-30	31-35	36-40	41-50	51- Üzeri
Profesör	-	-	-	-	1	3
Doçent	-	-	-	2	1	1
Doktor Öğretim Üyesi	-	-	-	3	1	1
Öğretim Görevlisi	-	1	-	1	-	-
Arş. Gör.	-	7	8	1	-	-
Toplam⁶	-	8	8	7	3	5



■ 21-25 Yaş ■ 26-30 Yaş ■ 31-35 Yaş
■ 36-40 Yaş ■ 41-50 Yaş ■ 51- Üzeri

⁴ 2024 takvim yılı içerisinde kadrosu başka üniversitede olup birimde görevlendirilen akademik personelin sayısı yazılır.

⁵ 31.12.2024 tarihindeki fiilen görev yapan akademik personel sayısı esas alınır.

⁶ 31.12.2024 tarihindeki fiilen görev yapan toplam akademik personel sayısının yaş grafiği hazırlanır.

4.8. İdari Personel Sayıları

4.9. İdari Personelin Eğitim Durumu⁷

Eğitim Derecesi	Kişi Sayısı		
	Kadın	Erkek	Toplam
İlköğretim	-	1	1
Lise	-	-	-
Ön lisans	-	-	-
Lisans	1	3	4
Lisansüstü	3	-	3
Toplam	5	4	9

4.10. İdari Personelin Hizmet Süresi

Hizmet Süresi	Kişi Sayısı		
	Kadın	Erkek	Toplam
1-3 Yıl	-	-	-
4-6 Yıl	1	1	2
7-10 Yıl	1	1	2
11-15 Yıl	3	1	4
16-20 Yıl	-	1	1
21-Üzeri	-	-	-
Toplam⁸	5	4	9

⁷ 31.12.2024 tarihindeki birimde fiilen görev yapan idari personel sayısı esas alınır.

⁸ 31.12.2024 tarihindeki fiilen görev yapan toplam idari personel sayısının hizmet süresi grafiği hazırlanır.

4.11. İdari Personel Sayıları

Yaş Aralığı	Kişi Sayısı		
	Kadın	Erkek	Toplam
25 Yaş ve Altı	1	-	1
26-30	-	-	-
31-35	2	-	2
36-40	1	-	1
41-50	1	3	4
51- Üzeri	-	1	1
Toplam	5	4	9

4.12. İdari Personel Eğitim Faaliyetleri

Programın Türü ve Adı (Hizmet İçi Eğitim /Kurs/ Diğer)	Programın Tarihi	Katılan Kişi Sayısı
Hizmet İçi Eğitim- Medya Okuryazarlığı Eğitimi	11.11.2024	7
Hizmet İçi Eğitim-Protokol ve Sosyal Davranış Kuralları Eğitimi	10.10.2024	7
Hizmet İçi Eğitim- Bilgi Güvenliği ve Farkındalık Eğitimleri	18.09.2024	7
Hizmet İçi Eğitim-Tasarruf Tedbirleri Eğitimi	01.09.2024	7
Hizmet İçi Eğitim-Etkili Konuşma ve Beden Dili	17.07.2024	7
Hizmet İçi Eğitim-Ses ve Nefes Teknikleri	17.07.2024	7
Hizmet İçi Eğitim-Tiyatronun Toplumdaki Yeri	17.07.2024	7
Hizmet İçi Eğitim-Resmi Yazışma Kuralları Eğitimi	04.06.2024	7
Hizmet İçi Eğitim-657 Sayılı Devlet Memurları Kanunu	31.05.2024	7
Hizmet İçi Eğitim-Etik Değerler Eğitimi	28.05.2024	7
Hizmet İçi Eğitim-Personel Maaş Hesaplama ve SGK İşlemleri Eğitimi	02-03.05.2024	7
Hizmet İçi Eğitim- Risk Yönetim Sürecinde Görev Yetki ve Sorumluluk Eğitimi	30.04.2024	7
Hizmet İçi Eğitim- 3071 Sayılı Dilekçe Hakkının Kullanılmasına Dair Kanun	03.04.2024	7
Hizmet İçi Eğitim- 4982 sayılı Bilgi Edinme Hakkı Kanunu	03.04.2024	7
Hizmet İçi Eğitim- KVKK Farkındalık Eğitimi	29.03.2024	7

2024 YILI BİRİM FAALİYET RAPORU

Hizmet İçi Eğitim- Temel İş Sağlığı ve Güvenliği Eğitimi	23.02.2024	7
Hizmet İçi Eğitim- Ofis Çalışanlarında Sık Görülen Postural Sorunlar ve Ofis Egzersizleri Eğitimi	16.01.2024	7

4.13. Kısmi Zamanlı Öğrenci Sayıları⁹

Kısmi Zamanlı Öğrenci Sayıları	Kadın	Erkek	Toplam
	1	-	1

5. Sunulan Hizmetler

5.1. Eğitim-Öğretim Hizmetleri

a. Öğrenci Sayıları¹⁰

Bölüm	I. Öğretim			II. Öğretim			Toplam		Genel Toplam
	E	K	Toplam	E	K	Toplam	E	K	
Mimarlık	224	185	409	-	-	-	-	-	409
Toplam	224	185	409	-	-	-	-	-	409

Anabilim Dalı	Yüksek Lisans			Doktora	Toplam
	Tezli	Tezsiz	Toplam		
Mimarlık	38	-	38	28	66
Toplam	38	-	38	28	66

b. Yabancı Uyruklu Öğrenci Sayıları¹¹

Bölüm	Erkek	Kadın	Toplam
Mimarlık	134	100	234
Toplam	134	100	234

c. Uluslararası Öğrenci Değişim Programlarına Katılan Öğrenci Sayıları¹²

Öğrenci Değişim Programları ile Gelen Öğrenci Sayıları		
Geldiği Bölüm	Geldiği Ülke	Toplam Sayı

Öğrenci Değişim Programları ile Giden Öğrenci Sayıları		
Gittiği Bölüm	Gittiği Ülke	Toplam Sayı
-	-	-
-	-	-

⁹ 2024 tarihindeki rakamlar esas alınır.

¹⁰ 2024 takvim yılı rakamları esas alınır.

¹¹ 2024 takvim yılı rakamları esas alınır.

2024 YILI BİRİM FAALİYET RAPORU

d. Uluslararası Öğretim Elemanı Değişim Programlarına Katılan Öğretim Elemanı Sayıları

Öğretim Elemanı Değişim Programları ile Gelen Öğretim Elemanı Sayıları		
Geldiği Bölüm	Geldiği Ülke	Toplam Sayı
-	-	-
-	-	-

Öğretim Elemanı Değişim Programları ile Giden Öğretim Elemanı Sayıları		
Gittiği Bölüm	Gittiği Ülke	Toplam Sayı
Outline AI Şirketi	Polonya	1

e. Yatay/Dikey Geçiş Yapan Öğrenci Sayıları¹³

Yatay Geçişle Gelen Öğrenci Sayıları			
Ayrıldığı Üniversite	Ayrıldığı Bölüm	Geldiği Bölüm	Sayı
-	-	Mimarlık	3
-	-	-	-

Yatay Geçişle Giden Öğrenci Sayıları	
Ayrıldığı Bölüm	Sayı
Mimarlık	21

Dikey Geçişle Gelen Öğrenci Sayıları		
Geldiği Üniversite	Geldiği Bölüm	Sayı
-	-	-

f. Ayrılan Öğrenci Sayıları¹⁴

Bölüm Adı	Kendi İsteği ile	Öğr.Ücr. ve Katkı Payı Yat.	Başarısızlık/ Azami Süre	Yük. Öğr Çıkarma	Diğer	Toplam
Mimarlık	30		3		5	38
Toplam	30		3		5	38

g. Mezun Olan Öğrenci Sayıları¹⁵

Bölüm Adı	Mezun Olan Öğrenci Sayısı
Mimarlık	60
Toplam	60

¹² 2024 takvim yılı rakamları esas alınır.

¹³ 2024 takvim yılı rakamları esas alınır.

¹⁴ 2024 takvim yılı rakamları esas alınır.

¹⁵ 2024 takvim yılı rakamları esas alınır. Fakülte, Yüksekokul ve Meslek Yüksekokulları tarafından doldurulur.

2024 YILI BİRİM FAALİYET RAPORU

h. Disiplin Cezası Alan Öğrenci Sayıları¹⁶

Bölüm Adı	5 / a	5 / b	5 / c	5 / d	5 / e	Toplam
	Uyarma	Kınama	Bir Aya Kadar Uzaklaştırma	Bir veya İki Yarı Yıl Uzaklaştırma	Çıkarma	
-	-	-	1	-	-	1
Toplam	-	-	1	-	-	1

5.2. Araştırma-Geliştirme Hizmetleri ve Sosyal Faaliyetler

Harcama biriminin bilimsel araştırmaya yönelik yaptığı faaliyetlere (döner sermaye aracılığıyla yürütülen faaliyetler vb.) yer verilir.

a. Düzenlenen Bilimsel Toplantılar-Etkinlikler-Sosyal Faaliyetler¹⁷

Faaliyet Türü	Ulusal	Uluslararası	Toplam
Sempozyum			
Kongre			
Konferans			
Panel			
Seminer			
Açık Oturum			
Söyleşi			
Tiyatro			
Konser			
Sergi			
Turnuva			
Teknik Gezi	2		2
Eğitim Semineri			
Stüdyo Önü Sohbetleri	17		17
TOPLAM	19		19

b. Bilimsel Yayın Sayıları

Bölüm Adı	Makale		Bildiri		Kitap ¹⁸
	A ¹⁹	B ²⁰	A ²¹	B ²²	
Mimarlık	5	28	1	29	2
Toplam	5	28	1	29	2

A = Ulusal, B = Uluslararası

¹⁶ 2024 takvim yılı rakamları esas alınır.

¹⁷ Organizasyonu harcama birimi tarafından yapılan faaliyetler yazılır.

¹⁸ Yurtiçi ve yurtdışında yayımlanan kitap sayıları

¹⁹ Tüm indeks ve özler tarafından taranan hakemli dergilerde yayımlanan ulusal makale sayıları

²⁰ Tüm indeks ve özler tarafından taranan hakemli dergilerde yayımlanan uluslararası makale sayıları

²¹ Ulusal toplantıda sunularak tam metin olarak yayımlanan bildiri sayıları

²² Uluslararası toplantıda sunularak tam metin olarak yayımlanan bildiri sayıları

2024 YILI BİRİM FAALİYET RAPORU

c. Bilimsel Ödül Sayıları

Ödül Sahibi	Ödülün Adı ve Konusu	Hangi Alanda Verildiği	Veriliş Tarihi	Ödülü Veren Kurum
-	-	-	-	-

d. Başka Üniversitelerin Fakülteleri ile Yapılan İkili Anlaşmalar

Üniversite/Fakülte Adı	Anlaşmanın İçeriği
-	-

e. Ünvanı Yükselen Öğretim Üyesi Sayıları²³

Yükseldiği Kadro Ünvanı	Sayı
Profesör	2
Doçent	-
Doktor Öğretim Üyesi	1
Toplam	3

f. Döner Sermaye Faaliyetleri²⁴

Bölüm Adı	Faaliyet Sayısı	Gelir Toplamı
-	-	-
Toplam		

²³ 2024 takvim yılı içerisindeki akademik yükselmeler esas alınır.

²⁴ 2024 takvim yılı verileri esas alınır.

2024 YILI BİRİM FAALİYET RAPORU

g. Proje Bilgileri

Birim Adı	Önceki Yillardan Devam Eden ²⁵	Yıl İçinde Başlanan ²⁶	Toplam	Yıl İçinde Tamamlanan ²⁷
AB	-	-	-	-
TÜBİTAK	-	-	-	-
DPT	-	-	-	-
BAP	5	0	5	4
Diğer	-	-	-	-
Toplam	5	0	5	4

²⁵ 2024 yılından daha önceki yıllarda başlanmış olup 2024 yılında da devam eden proje sayıları yazılır.

²⁶ Proje başlangıç yılı 2024 olan proje sayıları yazılır.

²⁷ 2024 yılı içerisinde tamamlanan proje sayıları yazılır.

5.3. Toplumsal Katkı ve Sosyal Sorumluluk Faaliyetleri

Birimin 2024 takvim yılında toplumsal katkı alanı özelinde gerçekleştirdiği hizmetlere yer verilir.

Bölüm Adı	Sosyal Sorumluluk Projesi Adı	Başlama- Bitiş Tarihi	Bütçesi
-	-	-	-

Dezavantajlı Gruplara Yönelik Yapılan Faaliyetler

Bölüm Adı	Faaliyet Adı	Başlama- Bitiş Tarihi
-	-	-

Toplumsal Düzeyde Koruyucu Sağlık Hizmetlerini Tamtıcı Faaliyet

Bölüm Adı	Faaliyet Adı	Başlama- Bitiş Tarihi
-	-	-

Birimin 2024 takvim yılında toplumsal katkı alanı özelinde gerçekleştirdiği diğer hizmet ve faaliyetlere yer verilir.

Bölüm Adı	Faaliyet Adı	Başlama- Bitiş Tarihi
Mimarlık	Kalealtı Kent Tarihi ve Eğitim Müzesi İç Mekan Tasarımı	23/09/2024-Devam Ediyor

5.4. Sürdürülebilirlik Kapsamında Yapılan Faaliyetler

Atıkların ayrıştırılarak ve geri dönüşüme katkı sağlanması amacıyla Fakültemiz koridorlarında geri dönüşüm kutuları yer almaktadır.

5.5. İdari Hizmetler

Fakültemizin eğitim, araştırma, danışmanlık vb. görevlerinin dışında idari görevleri de bulunmaktadır.

Fakülte Sekreteri, fakülte idari teşkilatının başıdır ve bu teşkilatın çalışmasından Dekana karşı sorumludur. Ayrıca, fakülte idari teşkilatında bulunan birimlerin verimli şekilde çalışmasını sağlamak, fakülte kurulu ile fakülte yönetim kurulunda oya katılmaksızın raportörlük görevi yapmak; fakülte idari teşkilatında görevlendirilecek personel hakkında Dekana öneride bulunmak Fakülte Sekreterinin görevleri arasındadır.

5.6. Diğer Hizmetler

5.7. Başarılar

5.8. Yönetim ve İç Kontrol Sistemi

İç Kontrol

Üniversitemizin ve Fakültemizin amaçlarına, belirlenmiş politikalarına ve mevzuatına uygun olarak faaliyetlerin etkili, ekonomik ve verimli bir şekilde yürütülmesini, varlık ve kaynakların korunmasını, muhasebe kayıtlarının doğru ve tam olarak tutulmasını, mali bilgi ve yönetim bilgisinin zamanında ve güvenilir olarak üretilmesini sağlamak üzere idare tarafından oluşturulan organizasyon, yöntem ve süreçle iç denetimi kapsayan mali ve diğer kontroller bütünüdür.

Fakültemizde iç kontrol çalışmaları kapsamında web sayfamızda “İç Kontrol” sekmesi bulunmaktadır. Web sayfasında bulunan iç kontrol sekmesinde teşkilat şeması, personelin görev tanımı, hassas görevler, iş akış şemaları ve hizmet standartları yer almaktadır.

<https://mimarlik.karabuk.edu.tr/index.aspx#>

Ön Mali Kontrol

5018 sayılı Kamu Mali Yönetimi ve Kontrol Kanununun 58 inci maddesi gereğince ön malî kontrol, harcama birimlerinde işlemlerin gerçekleştirilmesi aşamasında yapılan kontroller ile malî hizmetler birimi tarafından yapılan kontrolleri kapsar. Kamu idarelerinde ön malî kontrol görevi, yönetim sorumluluğu çerçevesinde yürütülür. Fakültemizde işlemlerin gerçekleştirilmesi aşamasında yapılacak asgarî kontroller, malî hizmetler birimi tarafından Maliye Bakanlığınca belirlenen, ön malî kontrole tâbi tutulacak malî karar ve işlemlerin usûl ve esasları ile ön malî kontrole ilişkin standart ve yöntemlerle gerçekleştirilmektedir.

Kalite

Üniversitemiz kalite çalışmalarına katkıda bulunmak üzere birim kalite komisyon üyelerimiz güncellenmiş olup Üniversitemiz Kalite Komisyonun belirlediği zamanlarda toplantılarını gerçekleştirmektedir. Toplantıda alınan kararlar Üniversitemiz Kalite Komisyonuna bildirilmektedir. Fakültemiz web sayfamızda “Kalite” sekmesi bulunmaktadır. Web sayfasında bulunan kalite sekmesinde Kalite Rehberi, Danışma Kurulu, ve Birim Kalite Komisyonu yer almaktadır. Web sayfasında yer alan “Formlar” sekmesinde Üniversitemiz Kalite Komisyonunun belirlediği standart formlar da yer almaktadır.

<https://mimarlik.karabuk.edu.tr/index.aspx#>

D. DİĞER HUSUSLAR

II. AMAÇLAR VE HEDEFLER

A. TEMEL POLİTİKA VE ÖNCELİKLER

B. İDARENİN STRATEJİK PLANINDA YER ALAN AMAÇ VE HEDEFLER

Amaçlar;

- Üstün nitelikte eğitim ve öğretim vermek, ulusal ve uluslararası akademik çalışma ortamı yaratmak,
- Çağın gerektirdiği nitelikli mekanlara, teknolojik altyapıya ve ders araçlarına sahip olmak,
- Bilim-kültür ve sanat alanında topluma açılmak ve yön vermektir.

Hedefler;

- Etkin ve etkileşimli bir eğitim sistemi için internet ortamından yararlanılması,
- Öğrenci-öğretim elemanı oranının rasyonel hale getirilmesi,
- Bilgi kaynağı ve kütüphane olanaklarının zenginleştirilmesi,
- Öğrenci-öğretim elemanı değerlendirme sisteminin karşılıklı ve sürekli kılınması,

- Öğrenci-öğretim elemanı ilişkisinin güçlendirilmesi amacıyla paylaşım ortamı oluşturulması, mesleğinde başarı sahibi kişi ve firmaların katılımı ile iş hayatı hakkında bilgilenme çalışması yapılması,
- Mezunlar ile öğrencilerin buluşturulması ve iş hayatı ile ilgili izlenimler hakkında bilgilenme çalışması yapılması,
- Socrates-Erasmus Değişim Programları gibi uluslararası değişim programlarından yararlanılması,
- Ulusal ve uluslararası akademik platformda yer alınması, ulusal ve uluslararası yayın ve bilimsel çalışmalara katılım sayısının artırılması,
- Öğretim elemanları tarafından yürütülen UNESCO-TÜBİTAK-AB vb. kuruluşlar ile desteklenen bilimsel araştırma projesi sayısının artırılması,
- Döner sermaye aracılığı ile üretilen proje sayısının artırılması, eğitim- öğretim fiziksel altyapısının oluşturulması (yerleşke) şeklindedir.

C. DİĞER HUSUSLAR

III. FAALİYETLERE İLİŞKİN BİLGİ VE DEĞERLENDİRMELER

A. MALİ BİLGİLER

1. Bütçe Uygulama Sonuçları

1.1. Bütçe Giderleri²⁸

a. Birim Giderleri

TÜRÜ	KBÖ	Gerçekleşme Toplamı	Gerçekleşme Oranı ²⁹
	TL	TL	%
01 – Personel Giderleri	27.253.715,95	27.136.459,88	%99
02 – Sosyal Güvenlik Kurumlarına Devlet Primi Giderleri	2.675.422,53	2.643.082,64	%98
03 – Mal ve Hizmet Alım Giderleri	189.000,00	107.437,70	%56
05 – Cari Transferler	-	-	-
06 – Sermaye Giderleri	-	-	-
TOPLAM	30.118.138,48	29.886.978,22	%99

Personel Giderleri ile Sosyal Güvenlik Kurumlarına Devlet Primi Giderleri Bütçe tertiplerinde normal koşullarda KBÖ tutarı düşük tutulmakta olup, yıl içindeki maaş zammı oranları da dikkate alınarak yapılan aylık tahakkuk tutarlarına göre eklemeler yapılmaktadır. Ayrıca, Fakültemiz Mimarlık Bölümünde personel sayısının yetersizliğinden dolayı 2547 sayılı kanunun 31. Maddesine istinaden yapılan görevlendirmeler için 01.4 Ders Ücreti Karşılığında Görevlendirilenlerin Ücretleri ile 02.4 Sosyal Güvenlik primi Ödemeleri bütçe tertiplerine ek ödenek talep edilerek eklenmiştir.

²⁸ E-Bütçe üzerinden kurum işlemleri altındaki ödenek durum/masraf cetvelleri seçilir. Bütçe yılı 2024, ay Aralık olarak seçilir. Kurumsal kod yazıldıktan sonra ödenek durum raporları altındaki tertip bazında ödenek durum listesi seçilerek rapor hazırlanır. Elde edilen rapordaki harcama sütunundaki rakamlar yukarıdaki tabloda Gerçekleşme Toplamı sütununa yazılır.

²⁹ Gerçekleşme Toplamının KBÖ'ye bölünmesi sonucu elde edilen yüzde oranı yazılır.

2024 YILI BİRİM FAALİYET RAPORU

TÜRÜ	KBÖ	Gerçekleşme Toplamı	Gerçekleşme Oranı ³⁰
	TL	TL	%
03 – Mal ve Hizmet Alım Giderleri	189.000,00	107.437,70	%56
03.02 Tüketime Yönelik Mal ve Hizmet Alımları	87.000,00	61.787,63	%71
03.03 Yolluklar	27.000,00	22.370,07	%82
03.05 Hizmet Alımları	36.000,00	0,00	%0,00
03.07 Menkul Mal, Gayri Maddi Hak Alım, Bakım ve Onarım Giderleri	37.000,00	23.280,00	%62
03.8 Gayrimenkul Mal Bakım ve Onarım Giderleri	2.000,00	0,00	0,00
TOPLAM	189.000,00	107.437,70	%56

2. Temel Mali Tablolara İlişkin Açıklamalar

BKMYBS'de temel mali tablolar kurumsal olarak hazırlanmakta olup, birim bazlı rapor üretilmemektedir.

3. Mali Denetim Sonuçları

Birimimiz görev alanı kapsamında 2024 yılı iç ve dış mali denetim uygulanmıştır.

4. Diğer Hususlar

Fakültemiz bünyesindeki harcama birimi 2024 mali yılı içerisinde göstermiş olduğu faaliyet ve harcamalar, Dekanlığımızca ilgili mevzuatlar çerçevesinde incelenerek işleme konulmaktadır.

2.1. Performans Denetim Sonuçları

Fakültemize 2024 yılı için Üniversitemiz İç Denetim Birimi Başkanlığı tarafından ziyaret gerçekleştirilerek iç denetim uygulanmıştır.

5. Performans Bilgi sisteminin Değerlendirilmesi

Fakültemizdeki iş ve işlemlerin yürütülmesinde Üniversitemizce belirlenen Kamu İç Kontrol Standartlarına Uyum Eylem Planına uygun hareket edilmesine dikkat edilmekte ve kaynakların ekonomiklik, etkililik ve verimlilik esaslarına göre yönetilmesi sağlanmaktadır.

6. Diğer Hususlar

Birimimiz görev alanı kapsamında sunulması gereken bilgiler yukarıda yer alan başlıklar altında sunulmuş olup, ayrıca ilave edilmesi gereken bilgi ve açıklama bulunmamaktadır.

³⁰ Gerçekleşme Toplamınının KBÖ'ye bölünmesi sonucu elde edilen yüzde oranı yazılır.

KURUMSAL KABİLİYET VE KAPASİTENİN DEĞERLENDİRİLMESİ

B. Üstünlükler

Güçlü yönlerimiz;

- Üniversite yönetiminin desteği,
- Fakülte yönetimi öğrenci iletişimi,
- Fakülte yönetimi akademik ve idari personel iletişimi,
- Güçlü öğrenci-akademisyen iletişimi,
- Öğrencilere danışmanlık hizmetinin sağlanıyor olması,
- Lisansüstü eğitimin (Y.Lisans ve Doktora) olması,
- Genç, dinamik, yeniliklere açık akademik-idari kadronun bulunması,
- Özverili çalışma,
- Eğitim ve öğretimde teknolojik olanaklardan yararlanma çabası,
- Uluslararası öğrencilere yeterli düzeyde eğitim olanağı sağlanması,

Fırsatlarımız;

- Üniversiteye ait akademik yayınların artırılması,
- Sanatsal faaliyetlerin artırılabilirliği,
- Güvenli, ucuz ve kolay yaşanabilir bir şehir olması,
- Karabük'ün coğrafi konumu,
- Karabük'ün zengin tarihi ve kültürel mirasının yanı sıra doğal yapısı ile de önemli bir konuma sahip olması,
- Safranbolu'nun UNESCO dünya miras kenti olması ve sakin şehir ağına katılması.

C. Geliştirmeye Açık Yönler

Geliştirmeye Açık Yönler

- Akademik personel sayısının istenilen düzeyde karşılanamaması,
- Öğretim elemanı başına düşen öğrenci ve ders yüklerinin fazla oluşu,
- Akademik personel aşırı iş yükü nedeniyle akademik yükselme ile ilgili araştırma çalışmaları için yeterli zaman ayırlanamaması,
- Öğrenci kontenjanlarının yüksek tutulması ve artırılması,
- Öğrenci profilinin sosyo-kültürel yapısını güçlendirici program eksikliği,
- Binanın ortak kullanımdan dolayı fiziki mekanların (stüdyo ve dersliklerin) sayı ve kapasite olarak yetersiz kalması, yaşanan mekansal problemler,
- Öğretim elemanları ofislerinin sayısal azlığı.
- Donanım (yazılım, ekipman ve teknolojik altyapı) eksikliği,
- Ders yükü fazlalığının ve idari görevlerin bilimsel çalışmaları olumsuz etkilemesi,
- Bütçe olanaklarının kısıtlı olması,
- Teknolojik gelişmelerin hızına uyum sağlamada zorluklar yaşanması.

D. Değerlendirme

Stratejik hedeflerine ulaşmada ve gelişmede; demokratik ve katılımcı, paylaşımcı yönetim anlayışıyla, bilime ve teknolojiye inanarak misyonu ve vizyonu kapsamında ve temel ilkeleri doğrultusunda, gelen öğrencilerin var olan potansiyelini en verimli bir şekilde kullanmayı ve öğrencilerini azami seviyede mesleki bilgiyle donatmayı hedeflemektedir.

IV. ÖNERİ VE TEDBİRLER

Karabük İlinin coğrafi konumu, tarihi, turizmi ve gelişmiş sanayi kenti olması, Safranbolu ilçesinin tarihi yapıları ile UNESCO tarafından dünya miras şehirleri listesine yer alması ve öğrencilerimiz için adeta açık uygulama alanları olması nedeniyle fakültemize ülkenin her tarafından öğrenci gelmektedir. Mimarlık eğitimine olan ilginin artmasına bağlı olarak nitelikli öğrenci alma potansiyelinin artması fakültemizin geleceği açısından önemlidir.

Tahsis edilen ödeneklerin bir önceki yıl baz alınarak standart yüzdelerle artırılması yerine reel ihtiyaca göre tahsis edilmesi, özellikle akademik personel açısından ihtiyaç duyulan öncelikli kadroların doldurulması ve kadro ihtiyacının giderilmesi önem arz etmektedir.

Araştırma ve geliştirme için gerekli mekânsal altyapı (laboratuvar, atölye vb.), donanım (ilgili yazılım, ekipman ve teknolojik altyapı) ve bütçe kısıtlılığının giderilmesi gerekmektedir.

Üstünlüklerimizin fırsatlara dönüştürülerek azami fayda elde edilmesine çalışılacaktır.

Sonuç olarak; imkân ve kabiliyetin artırılması yönünde gereken her türlü çalışmalar sürdürülecektir.

EKLER

İÇ KONTROL GÜVENCE BEYANI³¹

Harcama yetkilisi olarak görev ve yetkilerim çerçevesinde;

Harcama birimimizce gerçekleştirilen iş ve işlemlerin idarenin amaç ve hedeflerine, iyi malî yönetim ilkelerine, kontrol düzenlemelerine ve mevzuata uygun bir şekilde gerçekleştirildiğini, birimimize bütçe ile tahsis edilmiş kaynakların planlanmış amaçlar doğrultusunda etkili, ekonomik ve verimli bir şekilde kullanıldığını, birimimizde iç kontrol sisteminin yeterli ve makul güvenceyi sağladığını bildiririm.

Bu güvence, harcama yetkilisi olarak sahip olduğum bilgi ve değerlendirmeler, yönetim bilgi sistemleri, iç kontrol sistemi değerlendirme raporları, izleme ve değerlendirme raporları ile denetim raporlarına dayanmaktadır.³²

Bu raporda yer alan bilgilerin güvenilir, tam ve doğru olduğunu beyan ederim.³³ (Safranbolu/Karabük 20.01.2025)



Prof. Dr. Hatice Selma ÇELİKİYAY

Dekan V.

³¹ Harcama yetkilileri tarafından imzalanan iç kontrol güvence beyanı birim faaliyet raporlarına eklenir.

³² Yıl içerisinde harcama yetkilisi değişmişse “benden önceki harcama yetkilisi/yetkililerinden almış olduğum bilgiler” ibaresi de eklenir.

³³ Harcama yetkilisinin herhangi bir çekincesi varsa bunlar liste olarak bu beyana eklenir ve beyanın bu çekincelerle birlikte dikkate alınması gerektiği belirtilir.