



BAŞAK CENGİZ MİMARLIK FAKÜLTESİ

**2022 YILI
BİRİM FAALİYET
RAPORU**

(12/01/2023)

BİRİM YÖNETİCİSİNİN SUNUŞU

5018 Sayılı Kamu Mali Yönetimi ve Kontrol Kanununun 41 inci maddesine dayanılarak, Maliye Bakanlığı tarafından düzenlenen Kamu İdarelerince hazırlanması istenen Faaliyet Raporları Hakkındaki Yönetmelik gereğince hazırlanan 2022 yılı Faaliyet Raporu, Fakültemizde bir yıl içinde yapılanlar ile nerede olduğumuzu ve nereye ulaşmak istediğimizi, ayrıca artılarımız ve eksilerimizin neler olduğunu gösteren bir çalışmadır.

Fakültemizin evrensel eğitim ve öğretim ilkeleri doğrultusunda çağdaş ve toplumun ihtiyaç duyduğu insan gücünü hazırlayabilmesi; ulusal ve uluslararası düzeyde saygın eğitim kurumları arasında yer alabilmesi, ihtiyaç duyulan maddi ve manevi kaynakların temin edilmesiyle, akademik ve idari personelin kendisinden beklenen görevleri zamanında ve etkin bir şekilde yerine getirmeleri ile mümkün olacaktır.

2022 yılında Fakültemizdeki akademik ve idari faaliyetler ile fiziki mekanların iyileştirilmesi için yapılan çalışmalar hakkında durumu genel olarak ortaya koymaya yarayan Faaliyet Raporu gelecek dönem için de yapılması planlanan çalışmalara rehber olacak ve eğitim öğretim hazırlıklarımıza katkı sağlayacaktır.

Tüm akademik ve idari personele bu çalışmaların başarıya ulaşması için gösterdikleri özveri ve çalışmalarından dolayı teşekkür ederim.

Prof. Dr. Abdüsselam ULUÇAM
Dekan V.

İÇİNDEKİLER

BİRİM YÖNETİCİSİNİN SUNUŞU.....	ii
İÇİNDEKİLER.....	iii
I. GENEL BİLGİLER.....	5
A. MİSYON VE VİZYON.....	5
B. YETKİ, GÖREV VE SORUMLULUKLAR.....	5
C. İDAREYE İLİŞKİN BİLGİLER.....	7
1. Fiziksel Yapı.....	7
1.1. Toplam Kapalı Alan (m ²).....	7
1.2. Eğitim Alanları.....	7
1.3. Sosyal Alanlar.....	7
a. Kantin ve Kafeteryalar.....	7
b. Spor Tesisleri.....	7
c. Toplantı – Konferans Salonları.....	7
1.4. Hizmet Alanları.....	8
a. Personel Hizmet Alanları.....	8
b. Diğer Hizmet Alanları.....	8
2. Teşkilat Yapısı.....	8
3. Teknoloji ve Bilişim Altyapısı.....	9
4. İnsan Kaynakları.....	10
4.1. Akademik Personel Sayıları.....	10
4.2. Yabancı Uyruklu Akademik Personel Sayıları.....	10
4.3. Gelen Akademik Personel Sayıları.....	10
4.4. Ayrılan Akademik Personel Sayıları.....	10
4.5. KBÜ Dışında Görevlendirilen Akademik Personel Sayıları.....	11
4.6. Başka Üniversiteden Birimde Görevlendirilen Akademik Personel Sayıları.....	11
4.7. Akademik Personelin Yaş İtibariyle Dağılımı.....	12
4.8. İdari Personel Sayıları.....	12
4.9. İdari Personel Eğitim Faaliyetleri.....	13
4.10. Kısmi Zamanlı Öğrenci Sayıları.....	13
5. Sunulan Hizmetler.....	13
5.1. Eğitim-Öğretim Hizmetleri.....	13
a. Öğrenci Kontenjanları.....	13
b. Öğrenci Sayıları.....	13
c. Yabancı Uyruklu Öğrenci Sayıları.....	14
d. Uluslararası Öğrenci Değişim Programlarına Katılan Öğrenci Sayıları.....	14
e. Uluslararası Öğretim Elemanı Değişim Programlarına Katılan Öğretim Elemanı Sayıları.....	14
f. Yatay/Dikey Geçiş Yapan Öğrenci Sayıları.....	15
g. Ayrılan Öğrenci Sayıları.....	15
h. Mezun Olan Öğrenci Sayıları.....	15
i. Disiplin Cezası Alan Öğrenci Sayıları.....	16
5.2. Araştırma-Geliştirme Hizmetleri ve Sosyal Faaliyetler.....	16
a. Düzenlenen Bilimsel Toplantılar-Etkinlikler-Sosyal Faaliyetler.....	16
b. Bilimsel Yayın Sayıları.....	17
c. Bilimsel Ödül Sayıları.....	17
d. Başka Üniversitelerin Fakülteleri ile Yapılan İkili Anlaşmalar.....	17
e. Unvanı Yükselen Öğretim Üyesi Sayıları.....	17
f. Döner Sermaye Faaliyetleri.....	18
g. Proje Bilgileri.....	18
5.3. Toplumsal Katkı Hizmetleri.....	18
5.4. İdari Hizmetler.....	18
5.5. Diğer Hizmetler.....	19
5.6. Başarılarımız.....	19
6. Yönetim ve İç Kontrol Sistemi.....	19
D. DİĞER HUSUSLAR.....	20
II. AMAÇLAR VE HEDEFLER.....	20
A. TEMEL POLİTİKA VE ÖNCELİKLER.....	20
B. İDARENİN STRATEJİK PLANINDA YER ALAN AMAÇ VE HEDEFLER.....	20
C. DİĞER HUSUSLAR.....	20
III. FAALİYETLERE İLİŞKİN BİLGİ VE DEĞERLENDİRMELER.....	21
A. MALİ BİLGİLER.....	21
1. Bütçe Uygulama Sonuçları.....	21
1.1. Bütçe Giderleri.....	21

a. Birim Giderleri	21
2. Temel Mali Tablolara İlişkin Açıklamalar	22
3. Mali Denetim Sonuçları.....	22
4. Diğer Hususlar	22
2.1. Performans Denetim Sonuçları.....	22
5. Performans Bilgi sisteminin Değerlendirilmesi.....	22
6. Diğer Hususlar	22
IV. KURUMSAL KABİLİYET VE KAPASİTENİN DEĞERLENDİRİLMESİ	23
A. ÜSTÜNLÜKLER	23
B. ZAYIFLIKLAR	23
C. DEĞERLENDİRME	23
V. ÖNERİ VE TEDBİRLER	24
EKLER	25

I. GENEL BİLGİLER

A. MİSYON VE VİZYON

Misyon	Mimarlık, iç mimarlık, tarihi çevrenin korunumu ve şehir bölge planlama alanlarında kapsamlı ve öğrenci merkezli programlar oluşturarak, mesleklerinin etik, sorumluluklarını ve gereksinimlerini en iyi biçimde yerine getiren, yaratıcı ve açık fikirli, araştırmacı, muhakeme yeteneğine sahip, multidisipliner çalışma yürütme ve koordine edebilme yeteneği kazanmış, teknolojik gelişmeleri etkili bir şekilde takip ederek kullanabilen, gelecekte toplumda hem bireysel hem de mesleki olarak yer edinebilecek eğitimli yeni nesiller ve vatandaşlar yetiştirmektir.
Vizyon	Ulusal ve uluslararası seviyelerde, mimarlık, iç mimarlık ve şehir bölge planlama alanlarında eğitim, araştırma, akademi ve uygulamalarda etkin ve kritik bir rol oynayarak, mesleki anlamda gelişmeleri takip eden, mesleki etik ve ahlaka sahip ve yeterliliklerini taşıyan araştırmacı akademisyenler yetiştiren ve bilgi üretmeyi öncelik edinmiş, dinamik, demokratik ve öncü bir fakülte olmak vizyonumuzun temellerini oluşturmaktadır.

B. YETKİ, GÖREV VE SORUMLULUKLAR

Birimin Kuruluş Mevzuatı	<p>T.C. Bakanlar Kurulu kararı ile Zonguldak Karaelmas Üniversitesi Rektörlüğüne bağlı olarak Karabük ili Safranbolu ilçesinde "Fethi Toker Güzel Sanatlar ve Tasarım Fakültesi" kurulmuştur. 2003-2004 Eğitim Öğretim yılında Mimarlık Bölümüne 25 öğrenci alarak eğitim öğretim faaliyetlerine başlayan fakülte, 17.05.2007 tarih ve 5662 sayılı yasa ile Karabük ilinde kurulan Karabük Üniversitesi Rektörlüğüne bağlanmıştır.</p> <p>T.C. Bakanlar Kurulu'nun 2014/5925 sayılı kararı ile Karabük Üniversitesi Rektörlüğüne bağlı olarak Mimarlık Fakültesi'nin kurulmasına karar verilmiş olup, Fakültemiz 03.03.2017 tarihinde tüzel kişiliğine kavuşmuştur.</p> <p>Orman Fakültesi bünyesinde yer alan ve öğrencisi bulunmayan Peyzaj Mimarlığı Bölümü Yükseköğretim Yürütme Kurulunun 12.02.2020 tarihli toplantısında alınan karar ile 18.02.2020 tarih ve 13435 sayılı Yükseköğretim Kurulu Başkanlığının yazısı ile Fakültemiz bünyesine aktarılmıştır. Böylece Fakültemiz; Mimarlık, İç Mimarlık, Peyzaj Mimarlığı, Şehir ve Bölge Planlama Bölümleri ile birlikte dört bölümlü fakülte olmuştur.</p> <p>23.11.2021 tarih ve 31668 sayılı Resmi Gazete'de yayımlanan 22.11.2021 tarih ve 4831 sayılı Cumhurbaşkanı Kararı ile Mimarlık Fakültesi'nin adı "Başak Cengiz Mimarlık Fakültesi" olarak değiştirilmiştir.</p>
--------------------------	--

Yetki, Görev ve Sorumluluklar	<p>2547 sayılı Yükseköğretim Kanununun 12'inci maddesine göre Yükseköğretim Kurumlarının görevleri aşağıda belirtildiği gibidir.</p> <p>Çağdaş uygarlık ve eğitim-öğretim esaslarına dayanan bir düzen içinde, toplumun ihtiyaçları ve kalkınma planları, ilke ve hedeflerine uygun ve ortaöğretime dayalı çeşitli düzeylerde eğitim-öğretim, bilimsel araştırma, yayım ve danışmanlık yapmak,</p> <p>Kendi ihtisas gücü ve maddi kaynaklarını rasyonel, verimli ve ekonomik şekilde kullanarak millî eğitim politikası ve kalkınma planları, ilke ve hedefleri ile Yükseköğretim Kurulu tarafından yapılan plan ve programlar doğrultusunda, ülkenin ihtiyacı olan dallarda ve sayıda insan gücü yetiştirmek,</p> <p>Türk toplumunun yaşam düzeyini yükseltici ve kamuoyunu aydınlatıcı bilim verilerini söz, yazı ve diğer araçlarla yaymak,</p> <p>Ülkenin bilimsel, kültürel, sosyal ve ekonomik yönlerden ilerlemesini ve gelişmesini ilgilendiren sorunlarını, diğer kuruluşlarla iş birliği yaparak kamu kuruluşlarına önerilerde bulunmak suretiyle öğretim ve araştırma konusu yapmak, sonuçlarını toplumun yararına sunmak ve kamu kuruluşlarınca istenecek inceleme ve araştırmaları sonuçlandırarak düşüncelerini ve önerilerini bildirmek,</p> <p>Yörelerindeki sanatsal faaliyetlerin gelişmesine ve ihtiyaçlarına uygun meslek elemanlarının yetişmesine katkıda bulunmak, bununla ilgili kurumlarla iş birliği yapmak ve çevre sorunlarına çözüm getirici önerilerde bulunmaktır.</p>
-------------------------------	---

C. İDAREYE İLİŞKİN BİLGİLER¹

1. Fiziksel Yapı²

1.1. Toplam Kapalı Alan (m²)

İdari Bina Alanları	Eğitim Alanları				Sosyal Alanlar	Sirkülasyon Alanı	Spor Alanları		Toplam Alan
	A	B	C	D	E		Açık	Kapalı	
	86	150		1500	1300	855	-	-	3921

A= Derslik; B= Bilgisayar Lab.; C=Diğer Lab., D=Atölye; E= Kantin, Kafeterya, Yemekhane vb.

1.2. Eğitim Alanları

Eğitim Alanı	Kapasitesi (Kişi)					
	0-50	51-75	76-100	101-150	151-250	251-Üzeri
Amfi					228	
Sınıf		70				
Bilgisayar Lab.	50					
Diğer Lab.						
Atölye/Stüdyo		70				
Atölye/Stüdyo		55				
Atölye/Stüdyo	30					
Atölye/Stüdyo	50					
Atölye/Stüdyo	50					
Atölye/Stüdyo	50					
Atölye/Stüdyo	50					
Atölye/Stüdyo	40					
Toplam	320	195			228	

1.3. Sosyal Alanlar

a. Kantin ve Kafeteryalar

Kantin sayısı: 1 adet

Kantin alanı: 416 m²

b. Spor Tesisleri

c. Toplantı – Konferans Salonları

	Kapasite (Kişi)					
	0-50	51-75	76-100	101-150	151-250	251-Üzeri
Toplantı Salonu Sayısı	24					
Konferans Salonu Sayısı				140		
Konferans Salonu Sayısı						450
Toplam	24			140		450

¹ Harcama birimine ilişkin bilgi tabloları oluşturulacaktır.

² Tüm fiziksel yapı bilgileri için 31.12.2022 tarihindeki rakamlar esas alınır.

1.4. Hizmet Alanları

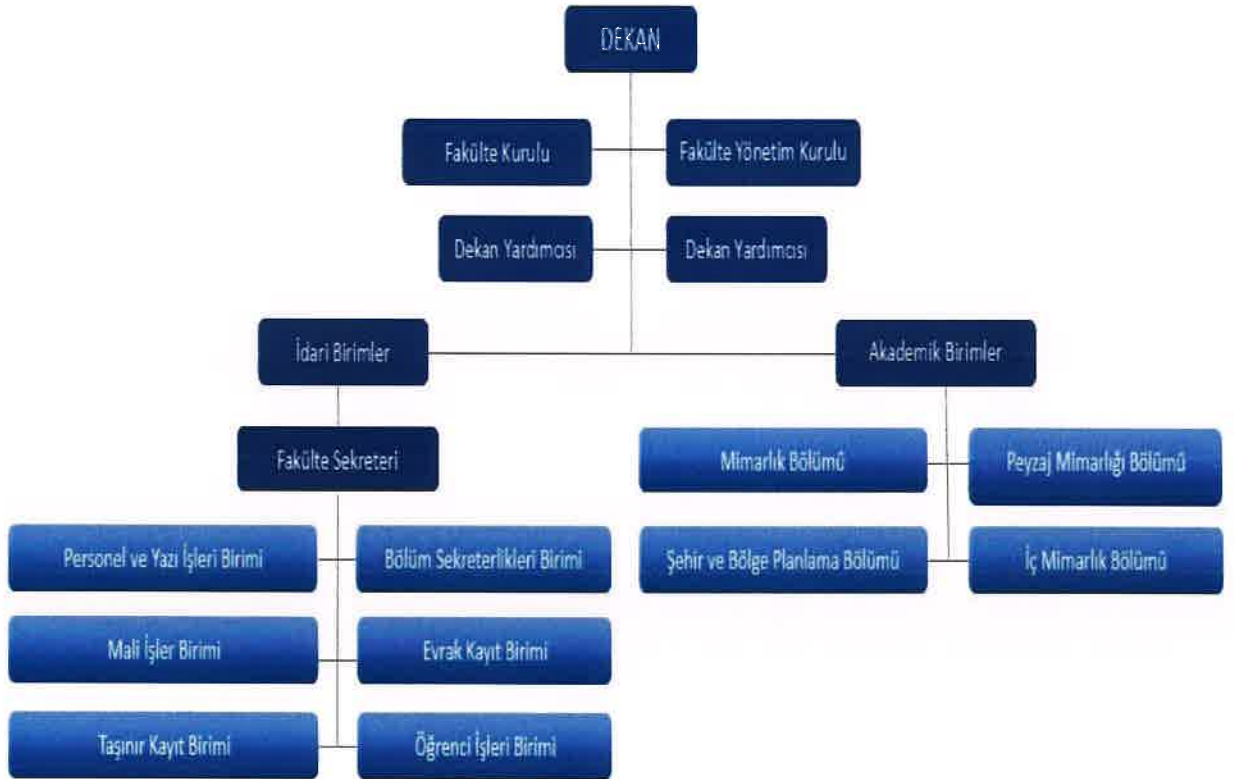
a. Personel Hizmet Alanları

Fiziki Alan Adı	Sayı	Toplam Alan (m ²)	Kullanan Kişi Sayısı
Akademik Personel Ofisi	19	320	32
İdari Personel Ofisi	6	210	10
Toplam	25	530	42

b. Diğer Hizmet Alanları

	Sayı	Toplam Alan (m ²)
Arşiv	1	68
Toplam	1	68

2. Teşkilat Yapısı



3. Teknoloji ve Bilişim Altyapısı

No	Cinsi	Taşınır Kodu	İdari Amaçlı		Eğitim Amaçlı		Araştırma Amaçlı	
			Sayı	Toplam Kayıt Tutarı (TL)	Sayı	Toplam Kayıt Tutarı (TL)	Sayı	Toplam Kayıt Tutarı (TL)
1	Masaüstü bilgisayar	255.02.01.01.01.01	11	24.707,97	2	5.750,49	1	10.000,00
2	Taşınabilir bilgisayar	255.02.01.01.02			9	63.962,10	1	4.489,90
3	Kitap	255.07.02.01						
4	Projeksiyon	255.02.05.01.01			8	21.811,44		
5	Slayt makinesi	255.02.05.01.02						
6	Tepegöz	255.02.05.01.02						
7	Episkop	255.02.05.01.03						
8	Barkod Okuyucu	255.02.02.01.13						
9	Baskı makinesi	255.02.03.99						
10	Fotokopi makinesi	255.02.03.01			1	14.160,00		
11	Faks	255.02.04.02	1	442,50				
12	Fotoğraf makinesi	255.02.05.04.02					2	5.428,36
13	Kameralar	255.02.05.04.01						
14	Televizyonlar	255.02.05.04.02	1	1.700,00				
15	Tarayıcılar	255.02.02.02						
16	Müzik setleri	255.02.05.02.01						
17	Mikroskop (01)	253.03.06.06.01						
18	Mikroskop (02)	253.03.06.06.02						
19	DVD'ler	255.07.03.07						
20	Diğer							

4. İnsan Kaynakları

4.1. Akademik Personel Sayıları

Kadro Unvanı	Kadın	Erkek
Profesör	1	1
Doçent	3	1
Doktor Öğretim Üyesi	1	2
Öğr. Gör.	1	2
Okutman		
Arş. Gör.	10	8
Uzman		
Toplam	16	14

4.2. Yabancı Uyruklu Akademik Personel Sayıları

Kadro Unvanı	Geldiği Ülke	Çalıştığı Bölüm	Kadın	Erkek	Sayı
Profesör					
Doçent	Azerbaycan	Mimarlık	1		
Doktor öğretim üyesi	İran	Mimarlık	1		
Öğretim Görevlisi					
Okutman					
Araştırma Görevlisi					
Uzman					

4.3. Gelen Akademik Personel Sayıları

Kadro Unvanı	Naklen	Açıktan	Diğer	Toplam
Profesör				
Doçent				
Doktor öğretim üyesi				
Öğretim Görevlisi				
Okutman				
Araştırma Görevlisi		2		
Uzman				
Toplam		2		

4.4. Ayrılan Akademik Personel Sayıları

Kadro Unvanı	Naklen	İstifa	Diğer	Toplam
Profesör				
Doçent				
Doktor öğretim üyesi				
Öğretim Görevlisi				
Okutman				
Araştırma Görevlisi				
Uzman				
Toplam				

4.5. KBÜ Dışında Görevlendirilen Akademik Personel Sayıları³

Kadro Unvanı	2547 Sayılı Kanun'un İlgili Maddeleri								
	33	35	36	37	38	39	40/a	40/d	41
Profesör									
Doçent									
Doktor öğretim üyesi								1	
Öğr. Gör.									
Okutman									
Arş. Gör.						1			
Uzman									
Toplam						1		1	

4.6. Başka Üniversiteden Birimde Görevlendirilen Akademik Personel Sayıları⁴

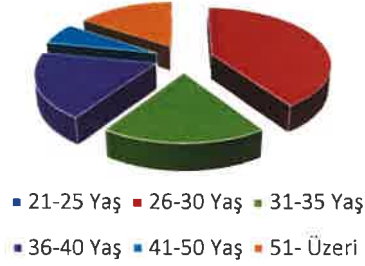
Kadro Unvanı	2547 Sayılı Kanun'un İlgili Maddeleri								
	33	35	36	37	38	39	40/a	40/b	41
Profesör									
Doçent									
Doktor öğretim üyesi									
Öğr. Gör.									
Okutman									
Arş. Gör.									
Uzman									
Toplam									

³ 2022 takvim yılı içerisinde kadrosu birimde olup başka üniversite veya kurumda görevlendirilen akademik personel sayısı esas alınır.

⁴ 2022 takvim yılı içerisinde kadrosu başka üniversitede olup birimde görevlendirilen akademik personelin sayısı yazılır.

4.7. Akademik Personelin Yaş İtibariyle Dağılımı⁵

Kadro Unvanı	Yaş Aralığı					
	21-25	26-30	31-35	36-40	41-50	51- Üzeri
Profesör						2
Doçent				2	1	2
Doktor Öğretim Üyesi			1	1	1	1
Öğretim Görevlisi		2		1		
Okutman						
Arş. Gör.		11	5	2		
Uzman						
Toplam⁶	0	13	6	6	2	5



4.8. İdari Personel Sayıları

Görevi	Kadın	Erkek	Fiilen Görev Yapan Toplam
Fakülte Sekreteri		1	1
Şef		1	1
Bilgisayar İşletmeni	2	1	3
Memur			
Tekniker	1		1
Teknisyen			
657 4/B Sözleşmeli Personel	1		1
Sürekli İşçiler	1		1
Hizmetli		1	1
Mimar	1		
Toplam	6	4	10

⁵ 31.12.2022 tarihindeki fiilen görev yapan akademik personel sayısı esas alınır.

⁶ 31.12.2022 tarihindeki fiilen görev yapan toplam akademik personel sayısının yaş grafiği hazırlanır.

4.9. İdari Personel Eğitim Faaliyetleri

Programın Türü ve Adı (Hizmet İçi Eğitim /Kurs/ Diğer)	Programın Tarihi	Katılan Kişi Sayısı
Afet Farkındalık Eğitimi	25.03.2022	1
Etik Davranış İlkeleri ve Kamu Etiği Eğitimi	25.05.2022	2
İç Kontrol Eğitimi	20-21.06.2022	2
Yükseköğretimde Kalite Süreçleri Eğitimi	20.09.2022	1

4.10. Kısmi Zamanlı Öğrenci Sayıları⁷

Kısmi Zamanlı Öğrenci Sayıları	Erkek	Kadın	Toplam
	1		1

5. Sunulan Hizmetler

5.1.Eğitim-Öğretim Hizmetleri

a. Öğrenci Kontenjanları⁸

Bölüm/Program Adı	I. Öğretim				II. Öğretim			
	Kontenjan	1. Yerleştirme	Ek Yerleştirme	Doluluk Oranı	Kontenjan	1. Yerleştirme	Ek Yerleştirme	Doluluk Oranı
Mimarlık Bölümü	90	6	0	%6,67				
Toplam	90	6	0	%6,67				

b. Öğrenci Sayıları⁹

Bölüm/Program Adı	I. Öğretim			II. Öğretim			Toplam		Genel Toplam
	E	K	Toplam	E	K	Toplam	E	K	
Mimarlık Bölümü	336	285	621						621
Toplam	336	285	621						621

Anabilim Dalı	Yüksek Lisans			Doktora	Toplam
	Tezli	Tezsiz	Toplam		
Mimarlık Anabilim Dalı	61	0	61	30	91
Toplam	61	0	61	30	91

⁷ 31.12.2022 tarihindeki rakamlar esas alınır.

⁸ 2021-2022 eğitim-öğretim yılı rakamları esas alınır.

⁹ 2021-2022 eğitim-öğretim yılı rakamları esas alınır.

c. **Yabancı Uyruklu Öğrenci Sayıları¹⁰**

Bölüm/Program Adı	Erkek	Kadın	Toplam
Mimarlık	49	41	90
Toplam	49	41	90

d. **Uluslararası Öğrenci Değişim Programlarına Katılan Öğrenci Sayıları¹¹**

Öğrenci Değişim Programları ile Gelen Öğrenci Sayıları		
Geldiği Bölüm	Geldiği Ülke	Toplam Sayı

Öğrenci Değişim Programları ile Giden Öğrenci Sayıları		
Gittiği Bölüm	Gittiği Ülke	Toplam Sayı
Mimarlık	İtalya	1
Mimarlık	Çekya	1

e. **Uluslararası Öğretim Elemanı Değişim Programlarına Katılan Öğretim Elemanı Sayıları**

Öğretim Elemanı Değişim Programları ile Gelen Öğretim Elemanı Sayıları		
Geldiği Bölüm	Geldiği Ülke	Toplam Sayı

Öğretim Elemanı Değişim Programları ile Giden Öğretim Elemanı Sayıları		
Gittiği Bölüm	Gittiği Ülke	Toplam Sayı
Mimarlık	Letonya	1

¹⁰ 2022 takvim yılı rakamları esas alınır.

¹¹ 2022 takvim yılı rakamları esas alınır.

f. Yatay/Dikey Geçiş Yapan Öğrenci Sayıları¹²

Yatay Geçişle Gelen Öğrenci Sayıları			
Ayrıldığı Üniversite	Ayrıldığı Bölüm	Geldiği Bölüm	Sayı
Kırklareli Üniversitesi	Mimarlık	Mimarlık	1
Alanya Alaaddin Keykubat Üniversitesi	Mimarlık	Mimarlık	1
KBÜ Mühendislik Fakültesi	Elektrik-Elektronik Mühendisliği	Mimarlık	1
Aksaray Üniversitesi	Mimarlık	Mimarlık	1
Sivas Cumhuriyet Üniversitesi	Mimarlık	Mimarlık	1
Adana Alparslan Türkeş Bilim ve Teknoloji Üniversitesi	Mimarlık	Mimarlık	1
Ege Üniversitesi	Matematik	Mimarlık	1

Yatay Geçişle Giden Öğrenci Sayıları	
Ayrıldığı Bölüm	Sayı
Mimarlık Bölümü	13

Dikey Geçişle Gelen Öğrenci Sayıları		
Geldiği Üniversite	Geldiği Bölüm	Sayı
Siirt Teknik Bilimler Yüksekokulu	İnşaat Teknolojisi	1
KBÜ Şefik Yılmaz Dizdar Myo	Mimari Restorasyon	2
KBÜ Şefik Yılmaz Dizdar Myo	İç Mekân Tasarımı	2
Kütahya Dumlupınar Üniversitesi Kütahya Güzel Sanatlar Myo	Mimari Restorasyon	1
İstanbul Üniversitesi Açık ve Uzaktan Eğitim Fakültesi	Kültürel Miras ve Turizm Pr.	1

g. Ayrılan Öğrenci Sayıları¹³

Bölüm Adı	Kendi İsteği ile	Öğr. Ücr. ve Katkı Payı Yat.	Başarısızlık/ Azami Süre	Yük. Öğr Çıkarma	Diğer	Toplam
Mimarlık	57		9		11	77
Toplam	57		9		11	77

h. Mezun Olan Öğrenci Sayıları¹⁴

Bölüm Adı	Mezun Olan Öğrenci Sayısı
Mimarlık Bölümü	88
Toplam	88

¹² 2022 takvim yılı rakamları esas alınır.

¹³ 2022 takvim yılı rakamları esas alınır.

¹⁴ 2022 takvim yılı rakamları esas alınır. Fakülte, Yüksekokul ve Meslek Yüksekokulları tarafından doldurulur.

i. **Disiplin Cezası Alan Öğrenci Sayıları¹⁵**

Bölüm Adı	5 / a	5 / b	5 / c	5 / d	5 / e	Toplam
	Uyarma	Kınama	Bir Aya Kadar Uzaklaştırma	Bir veya İki Yarı Yıl Uzaklaştırma	Çıkarma	
Mimarlık	4	1				5
Toplam	4	1				5

5.2. Araştırma-Geliştirme Hizmetleri ve Sosyal Faaliyetler

a. **Düzenlenen Bilimsel Toplantılar-Etkinlikler-Sosyal Faaliyetler¹⁶**

Faaliyet Türü	Ulusal	Uluslararası	Toplam
Sempozyum	1	3	4
Kongre	1		1
Konferans	3	3	6
Panel			
Seminer			
Açık Oturum			
Söyleşi			
Tiyatro			
Konser			
Sergi			
Turnuva			
Teknik Gezi	2		2
Eğitim Semineri			
Oryantasyon Programı	1		1
TOPLAM	8	6	13

¹⁵ 2022 takvim yılı rakamları esas alınır.

¹⁶ Organizasyonu harcama birimi tarafından yapılan faaliyetler yazılır.

b. Bilimsel Yayın Sayıları

Bölüm Adı	Makale		Bildiri		Kitap ¹⁷
	A ¹⁸	B ¹⁹	A ²⁰	B ²¹	
Mimarlık Bölümü		1	2	3	3
Peyzaj Mimarlığı Bölümü		5		1	3
Toplam		6	2	4	6

A = Ulusal, B = Uluslararası

c. Bilimsel Ödül Sayıları

Ödül Sahibi	Ödülün Adı ve Konusu	Hangi Alanda Verildiği	Veriliş Tarihi	Ödülü Veren Kurum

d. Başka Üniversitelerin Fakülteleri ile Yapılan İkili Anlaşmalar

Üniversite/Fakülte Adı	Anlaşmanın İçeriği

e. Unvanı Yükselen Öğretim Üyesi Sayıları²²

Yükseldiği Kadro Unvanı	Sayı
Profesör	
Doçent	2
Doktor Öğretim Üyesi	
Toplam	2

¹⁷ Yurtiçi ve yurtdışında yayımlanan kitap sayıları

¹⁸ Tüm indeks ve özler tarafından taranan hakemli dergilerde yayımlanan (teknik not, editöre mektup, tartışma, vak'a takdimi ve özet türünden yayınlar dışındaki) ulusal makale sayıları

¹⁹ Tüm indeks ve özler tarafından taranan hakemli dergilerde yayımlanan (teknik not, editöre mektup, tartışma, vak'a takdimi ve özet türünden yayınlar dışındaki) uluslararası makale sayıları

²⁰ Ulusal toplantıda sunularak tam metin olarak yayımlanan bildiri sayıları

²¹ Uluslararası toplantıda sunularak tam metin olarak yayımlanan bildiri sayıları

²² 2022 takvim yılı içerisindeki akademik yükselmeler esas alınır.

f. Döner Sermaye Faaliyetleri²³

Bölüm Adı	Faaliyet Sayısı	Gelir Toplamı
Toplam		

g. Proje Bilgileri

Birim Adı	Önceki Yıllardan Devam Eden ²⁴	Yıl İçinde Başlanan ²⁵	Toplam	Yıl İçinde Tamamlanan ²⁶
AB				
TÜBİTAK				
DPT				
BAP	1	3	4	2
Diğer				
Toplam	1	3	4	2

5.3. Toplumsal Katkı Hizmetleri

Bölüm Adı	Sosyal Sorumluluk Projesi	Sayısı

5.4. İdari Hizmetler

Fakültemizde Dekan, 1 Dekan Yardımcısı, 1 Fakülte Sekreteri, 8 İdari Personel, 1 temizlik personeli görev yapmaktadır.

Bu yapılanmanın dışında Fakülte Yönetim Kurulu; Dekanın başkanlığında Fakülte Kurulunun üç yıl için seçtiği üç profesör, iki doçent ve bir yardımcı doçentten, Fakülte Kurulu ise Dekanın başkanlığında Bölüm Başkanlarının yanı sıra Fakülte Kurulunun üç yıl için seçtiği üç profesör, iki doçent ve bir doktor öğretim üyesinden oluşmaktadır.

Fakültemiz idari teşkilatı aşağıdaki birimlerden oluşmakta olup, ilgili mevzuat ile kendilerine verilen görevleri yerine getirmektedir.

²³ 2022 takvim yılı verileri esas alınır.

²⁴ 2022 yılından daha önceki yıllarda başlanmış olup 2022 yılında da devam eden proje sayıları yazılır.

²⁵ Proje başlangıç yılı 2022 olan proje sayıları yazılır.

²⁶ 2022 yılı içerisinde tamamlanan proje sayıları yazılır.

Mevcut idari birimlerimiz;

- Fakülte Sekreterliği,
- Yazı İşleri Birimi
- Personel İşleri Birimi,
- Muhasebe ve Ayniyat Birimi,
- Evrak Kayıt,
- Bölüm Sekreterliği.

5.5. Diğer Hizmetler

5.6. Başarılarımız

a. Eğitim ve Öğretim Alanındaki Başarılarımız

- Mansiyon ödülü | Sosyal Merkezler Mimari Proje Yarışması | Kadıköy, Hasanpaşa: Yaş Alanlar Kulübü ve Konaklama Birimi,
- Jüri Teşvik Ödülü | Türkiye Ay Üsleri Ulusal Fikir Yarışması | Profesyonel Kategori
- İkincilik Ödülü | Yapıda Dijital Dönüşüm | Wi•Concrete

b. Araştırma ve Geliştirme Alanındaki Başarılarımız

c. Toplumsal Katkı Alanındaki Başarılarımız

d. Kültür Sanat ve Spor Alanındaki Başarılarımız

e. Yönetimsel ve Kamu Alanındaki Başarılarımız

f. Ulusal ve Uluslararası İlişkiler Alanındaki Başarılarımız

6. Yönetim ve İç Kontrol Sistemi

İç Kontrol

Üniversitemizin ve Fakültemizin amaçlarına, belirlenmiş politikalarına ve mevzuatına uygun olarak faaliyetlerin etkili, ekonomik ve verimli bir şekilde yürütülmesini, varlık ve kaynakların korunmasını, muhasebe kayıtlarının doğru ve tam olarak tutulmasını, mali bilgi ve yönetim bilgisinin zamanında ve güvenilir olarak üretilmesini sağlamak üzere idare tarafından oluşturulan organizasyon, yöntem ve süreçle iç denetimi kapsayan mali ve diğer kontroller bütünüdür.

İç Kontrolün Amaçları

Kamu gelir, gider, varlık ve yükümlülüklerinin etkili, ekonomik ve verimli bir şekilde yönetilmesi, kamu idarelerinin kanunlara ve diğer düzenlemelere uygun olarak faaliyet göstermesi, her türlü mali karar ve işlemlerde usulsüzlük ve yolsuzluğun önlenmesi, karar

oluşturmak ve izlemek için düzenli, zamanında ve güvenilir rapor ve bilgi edinilmesi, varlıkların kötüye kullanılması ve israfını önlemek ve kayıplara karşı korunmasını sağlamaktır.

Kontrolün Yapısı ve İşleyişi

Bütçe ile ödenek tahsis edilen harcama yetkilisi (Dekan), her yıl iş ve işlemlerinin amaçlara, iyi malî yönetim ilkelerine, kontrol düzenlemelerine ve mevzuata uygun bir şekilde gerçekleştirildiğini içeren iç kontrol güvence beyanını düzenler ve birim faaliyet raporu ile birim faaliyet raporlarına ekler ve Rektörlüğe sunar.

Ön Mali Kontrol

Harcama birimi tarafından süreç kontrolü yapılır. Süreç kontrolünde, her bir işlem daha önceki işlemlerin kontrolünü içerecek şekilde tasarlanır ve uygulanır. Malî işlemlerin yürütülmesinde görev alanlar, yapacakları işlemde önceki işlemleri de kontrol ederler. Ödeme emri belgesini düzenlemekle görevlendirilen gerçekleştirme görevlileri, ödeme emri belgesi ve ekleri üzerinde ön malî kontrol yaparlar. Bu gerçekleştirme görevlileri (Hayati DEMİR) tarafından yapılan kontrol sonucunda, ödeme emri belgesi üzerine "Kontrol edilmiş ve uygun görülmüştür" şerhi düşülerek imzalanır.

2022 Mali Yılında Fakültemizin Yönetim ve İç Kontrol Sistemini, (01.01.2022-31.12.2022 tarihleri arası) Prof. Dr. Abdüsselam ULUÇAM (Dekan V.) (01.01.2022-23.11.2022 tarihleri arası) Dr. Öğr. Üyesi Mehmet MUTLU (23.11.2022-31.12.2022 tarihleri arası), Dr. Öğr. Üyesi Çiğdem BOGENÇ (Dekan Yardımcısı) ve Hayati DEMİR (Fakülte Sekreteri) yürütmüştür.

D. DİĞER HUSUSLAR

II.AMAÇLAR VE HEDEFLER

A. TEMEL POLİTİKA VE ÖNCELİKLER

B. İDARENİN STRATEJİK PLANINDA YER ALAN AMAÇ VE HEDEFLER

Amaçlar;

- Üstün nitelikte eğitim ve öğretim vermek, ulusal ve uluslararası akademik çalışma ortamı yaratmak,
- Çağın gerektirdiği nitelikli mekanlara, teknolojik altyapıya ve ders araçlarına sahip olmak,
- Bilim-kültür ve sanat alanında topluma açılmak ve yön vermektir.

Hedefler;

- Etkin ve etkileşimli bir eğitim sistemi için internet ortamından yararlanılması,
- Öğrenci-öğretim elemanı oranının rasyonel hale getirilmesi,
- Bilgi kaynağı ve kütüphane olanaklarının zenginleştirilmesi,
- Öğrenci-öğretim elemanı değerlendirme sisteminin karşılıklı ve sürekli kılınması,
- Öğrenci-öğretim elemanı ilişkisinin güçlendirilmesi amacıyla paylaşım ortamı oluşturulması, mesleğinde başarı sahibi kişi ve firmaların katılımı ile iş hayatı hakkında bilgilenme çalışması yapılması,
- Mezunlar ile öğrencilerin buluşturulması ve iş hayatı ile ilgili izlenimler hakkında bilgilenme çalışması yapılması,

- Socrates-Erasmus Değişim Programları gibi uluslararası değişim programlarından yararlanılması,
- Ulusal ve uluslararası akademik platformda yer alınması, ulusal ve uluslararası yayın ve bilimsel çalışmalara katılım sayısının artırılması,
- Öğretim elemanları tarafından yürütülen UNESCO-TÜBİTAK-AB vb. kuruluşlar ile desteklenen bilimsel araştırma projesi sayısının artırılması,
- Döner sermaye aracılığı ile üretilen proje sayısının artırılması, eğitim- öğretim fiziksel altyapısının oluşturulması (yerleşke) şeklindedir.

C. DİĞER HUSUSLAR

III. FAALİYETLERE İLİŞKİN BİLGİ VE DEĞERLENDİRMELER

A. MALİ BİLGİLER

1. Bütçe Uygulama Sonuçları

1.1. Bütçe Giderleri²⁷

a. Birim Giderleri

TÜRÜ	KBÖ	Gerçekleşme Toplamı	Gerçekleşme Oranı ²⁸
	TL	TL	%
01 – Personel Giderleri	4.288.000,00	6.294.093,54	146%
02 – Sosyal Güvenlik Kurumlarına Devlet Primi Giderleri	547.000,00	809.516,14	147%
03 – Mal ve Hizmet Alım Giderleri	18.000,00	37.986,29	211%
05 – Cari Transferler			
06 – Sermaye Giderleri			
TOPLAM	4.853.000,00	7.141.595,97	147%

Personel Giderleri ile Sosyal Güvenlik Kurumlarına Devlet Primi Giderleri Bütçe tertiplerinde normal koşullarda KBÖ tutarı düşük tutulmakta olup, yıl içindeki maaş zammı oranları da dikkate alınarak yapılan aylık tahakkuk tutarlarına göre eklemeler yapılmaktadır. Ayrıca, Fakültemiz Mimarlık Bölümünde Personel sayısının yetersizliğinden dolayı 2547 sayılı kanununun 31. maddesine istinaden yapılan görevlendirmeler için 01.4 Ders Ücreti Karşılığında Görevlendirilenlerin Ücretleri ile 02.4 Sosyal Güvenlik Primi Ödemeleri bütçe tertiplerine ek ödenek talep edilerek eklenmiştir.

Fakültemize ait 03.2 Tüketime Yönelik Mal ve Malzeme Alımları bütçe tertibi ödeneği 2021 yılında 16.000 TL olduğu halde 2022 yılında yaklaşık %32 eksiltilecek 11.000 TL olarak tahsis edilmiştir. Son bir yılda gerçekleşen enflasyon oranları da dikkate alındığında mevcuttaki ödeneğimizin Fakültemizin olağan kırtasiye ve temizlik ihtiyaçlarını karşılayamadığı görülmüştür. Ayrıca olağan ihtiyaçların dışında Fakültemiz Mimarlık Bölümü tarafından eğitim öğretim faaliyetleri için kullanılan Stüdyo 3'te (226 Nolu Derslik) duvarlara priz sistemi yapılması gerekmiş olup; elektrik malzemesinin yaklaşık maliyeti 8.500 TL tutarında olmuştur. Tüm bu ihtiyaçlar dikkate alınarak 03.2

²⁷ E-Bütçe üzerinden kurum işlemleri altındaki ödenek durum/masraf cetvelleri seçilir. Bütçe yılı 2022, ay Aralık olarak seçilir. Kurumsal kod yazıldıktan sonra ödenek durum raporları altındaki tertip bazında ödenek durum listesi seçilerek rapor hazırlanır. Elde edilen rapordaki harcama sütunundaki rakamlar yukarıdaki tabloda Gerçekleşme Toplamı sütununa yazılır.

²⁸ Gerçekleşme Toplamının KBÖ'ye bölünmesi sonucu elde edilen yüzde oranı yazılır.

Tüketime Yönelik Mal ve Malzeme Alımları bütçe tertibine 20.000 TL ek ödenek talep edilerek eklenmiştir.

TÜRÜ	KBÖ	Gerçekleşme Toplamı	Gerçekleşme Oranı ²⁹
	TL	TL	%
03 – Mal ve Hizmet Alım Giderleri	18.000,00	37.986,29	211%
03.02 Tüketime Yönelik Mal ve Hizmet Alımları	11.000,00	30.994,79	281%
03.03 Yolluklar	6.000,00	5.999,26	99%
03.05 Hizmet Alımları			
03.07 Menkul Mal, Gayri Maddi Hak Alım, Bakım ve Onarım Giderleri	7.000,00	6.991,50	99%
.....			
TOPLAM	42.000,00	81.971,84	195%

2. Temel Mali Tablolara İlişkin Açıklamalar

BKMYBS’de temel mali tablolar kurumsal olarak hazırlanmakta olup, birim bazlı rapor üretilmemektedir.

3. Mali Denetim Sonuçları

Birimimiz görev alanı kapsamında 2022 yılı iç ve dış mali denetim uygulanmamıştır.

4. Diğer Hususlar

Fakültemizin mali bilgilerine ilişkin açıklanması gerekli görülen başka herhangi bir husus bulunmamaktadır.

2.1. Performans Denetim Sonuçları

Birimimiz görev alanı kapsamında performansa ilişkin 2022 yılı iç ve dış denetim uygulanmamıştır.

5. Performans Bilgi sisteminin Değerlendirilmesi

Fakültemizdeki iş ve işlemlerin yürütülmesinde Üniversitemizce belirlenen Kamu İç Kontrol Standartlarına Uyum Eylem Planına uygun hareket edilmesine dikkat edilmekte ve kaynakların ekonomiklik, etkililik ve verimlilik esaslarına göre yönetilmesi sağlanmaktadır.

6. Diğer Hususlar

Birimimiz görev alanı kapsamında sunulması gereken bilgiler yukarıda yer alan başlıklar altında sunulmuş olup, ayrıca ilave edilmesi gereken bilgi ve açıklama bulunmamaktadır.

²⁹ Gerçekleşme Toplamının KBÖ’ye bölünmesi sonucu elde edilen yüzde oranı yazılır.

IV. KURUMSAL KABİLİYET VE KAPASİTENİN DEĞERLENDİRİLMESİ

A. Üstünlükler

Güçlü yönlerimiz;

- Üniversite yönetiminin desteği,
- Yeni ve modern bir binaya sahip olunması,
- Güçlü öğrenci-akademisyen iletişimi,
- Öğrencilere danışmanlık hizmetinin sağlanıyor olması,
- Lisansüstü eğitimin (Y.Lisans) olması,
- Genç, dinamik, yeniliklere açık akademik-idari kadronun bulunması,
- Özverili çalışma,
- Eğitim ve öğretimde teknolojik olanaklardan yararlanma çabası,
- Uluslararası öğrencilere yeterli düzeyde eğitim olanağı sağlanması,

Fırsatlarımız;

- Üniversiteye ait akademik yayınların artırılması,
- Sanatsal faaliyetlerin artırılabilirliği,
- Güvenli, ucuz ve kolay yaşanabilir bir şehir olması,
- Karabük'ün coğrafi konumu,
- Karabük'ün zengin tarihi ve kültürel mirasının yanı sıra doğal yapısı ile de önemli bir konuma sahip olması,

B. Zayıflıklar

Zayıf yönlerimiz;

- Akademik personel sayısının istenilen düzeyde karşılanamaması,
- Öğretim elemanı başına düşen öğrenci ve ders yüklerinin fazla oluşu,
- Akademik personel aşırı iş yükü nedeniyle akademik yükselme ile ilgili araştırma çalışmaları için yeterli zaman ayıramaması,
- Öğrenci kontenjanlarının yüksek tutulması ve artırılması,
- Öğrenci profilinin sosyo-kültürel yapısını güçlendirici program eksikliği,
- Binanın ortak kullanımdan dolayı fiziki mekanların (stüdyo ve dersliklerin) sayı ve kapasite olarak yetersiz kalması, yaşanan mekansal problemler,
- Öğretim elemanları ofislerinin sayısal azlığı.
- Donanım (yazılım, ekipman ve teknolojik altyapı) eksikliği,

Tehditlerimiz;

- Ders yükü fazlalığının ve idari görevlerin bilimsel çalışmaları olumsuz etkilemesi
- Bütçe olanaklarının kısıtlı olması
- Teknolojik gelişmelerin hızına uyum sağlamada zorluklar yaşanması

C. Değerlendirme

Stratejik hedeflerine ulaşmada ve gelişmede; demokratik ve katılımcı, paylaşımcı yönetim anlayışıyla, bilime ve teknolojiye inanarak misyonu ve vizyonu kapsamında ve temel ilkeleri doğrultusunda, gelen öğrencilerin var olan potansiyelini en verimli bir şekilde kullanmayı ve öğrencilerini azami seviyede mesleki bilgiyle donatmayı hedeflemektedir.

V. ÖNERİ VE TEDBİRLER

Karabük İlinin coğrafi konumu, tarihi, turizmi ve gelişmiş sanayi kenti olması, Safranbolu ilçesinin tarihi yapıları ile UNESCO tarafından dünya miras şehirleri listesine yer alması ve öğrencilerimiz için adeta açık uygulama alanları olması nedeniyle fakültemize ülkenin her tarafından öğrenci gelmektedir. Mimarlık eğitimine olan ilginin artmasına bağlı olarak nitelikli öğrenci alma potansiyelinin artması fakültemizin geleceği açısından önemlidir.

Tahsis edilen ödeneklerin bir önceki yıl baz alınarak standart yüzdelerle artırılması yerine reel ihtiyaca göre tahsis edilmesi, özellikle akademik personel açısından ihtiyaç duyulan öncelikli kadroların doldurulması ve kadro ihtiyacının giderilmesi önem arz etmektedir.

Araştırma ve geliştirme için gerekli mekânsal altyapı (laboratuvar, atölye vb.), donanım (ilgili yazılım, ekipman ve teknolojik altyapı) ve bütçe kısıtlılığının giderilmesi gerekmektedir.

Üstünlüklerimizin fırsatlara dönüştürülerek azami fayda elde etmek, zayıflıklarımızın ise tehdit olmasını engellemek için gerekli tedbirlerin alınması sağlanacaktır.

Sonuç olarak; imkân ve kabiliyetin artırılması yönünde gereken her türlü çalışmalar sürdürülecektir.

EKLER

İÇ KONTROL GÜVENCE BEYANI³⁰

Harcama yetkilisi olarak görev ve yetkilerim çerçevesinde;

Harcama birimimizce gerçekleştirilen iş ve işlemlerin idarenin amaç ve hedeflerine, iyi malî yönetim ilkelerine, kontrol düzenlemelerine ve mevzuata uygun bir şekilde gerçekleştirildiğini, birimimize bütçe ile tahsis edilmiş kaynakların planlanmış amaçlar doğrultusunda etkili, ekonomik ve verimli bir şekilde kullanıldığını, birimimizde iç kontrol sisteminin yeterli ve makul güvenceyi sağladığını bildiririm.

Bu güvence, harcama yetkilisi olarak sahip olduğum bilgi ve değerlendirmeler, yönetim bilgi sistemleri, iç kontrol sistemi değerlendirme raporları, izleme ve değerlendirme raporları ile denetim raporlarına dayanmaktadır.³¹

Bu raporda yer alan bilgilerin güvenilir, tam ve doğru olduğunu beyan ederim.³² (Karabük-12.01.2023)

Prof. Dr. Abdüsselam ULUÇAM

Dekan V.

³⁰ Harcama yetkilileri tarafından imzalanan iç kontrol güvence beyanı birim faaliyet raporlarına eklenir.

³¹ Yıl içerisinde harcama yetkilisi değişmişse “benden önceki harcama yetkilisi/yetkililerinden almış olduğum bilgiler” ibaresi de eklenir.

³² Harcama yetkilisinin herhangi bir çekincesi varsa bunlar liste olarak bu beyana eklenir ve beyanın bu çekincelerle birlikte dikkate alınması gerektiği belirtilir.