



BAŞAK CENGİZ
MİMARLIK FAKÜLTESİ

2023 YILI
BİRİM FAALİYET
RAPORU

2024 OCAK

18/01/2024

BİRİM YÖNETİCİSİNİN SUNUŞU

5018 Sayılı Kamu Mali Yönetimi ve Kontrol Kanununun 41 inci maddesine dayanılarak, Maliye Bakanlığı tarafından düzenlenen Kamu idarelerince hazırlanması istenen Faaliyet Raporları Hakkındaki Yönetmelik gereğince hazırlanan 2023 yılı Faaliyet Raporu, Fakültemizde bir yıl içinde yapılanlar ile nerede olduğumuzu ve nereye ulaşmak istediğimizi, ayrıca artılarımız ve eksilerimizin neler olduğunu gösteren bir çalışmadır.

Fakültemizin evrensel eğitim ve öğretim ilkeleri doğrultusunda çağdaş ve toplumun ihtiyaç duyduğu insan gücünü hazırlayabilmesi; ulusal ve uluslararası düzeyde saygın eğitim kurumları arasında yer alabilmesi, ihtiyaç duyulan maddi ve manevi kaynakların temin edilmesiyle, akademik ve idari personelin kendisinden beklenen görevleri zamanında ve etkin bir şekilde yerine getirmeleri ile mümkün olacaktır.

2023 yılında Fakültemizdeki akademik ve idari faaliyetler ile fiziki mekanların iyileştirilmesi için yapılan çalışmalar hakkında durumu genel olarak ortaya koymaya yarayan Faaliyet Raporu gelecek dönemde yapılması planlanan çalışmalara rehber olacak ve eğitim öğretim hazırlıklarımıza katkı sağlayacaktır.

Tüm akademik ve idari personele bu çalışmaların başarıya ulaşması için gösterdikleri özveri ve çalışmalarından dolayı teşekkür ederim.

Prof. Dr. İsmail Rakıp KARAŞ
Dekan V.

İÇİNDEKİLER

BİRİM YÖNETİCİSİNİN SUNUŞU.....	ii
İÇİNDEKİLER.....	3-4
I. GENEL BİLGİLER.....	5
A. MİSYON VE VİZYON.....	5
B. YETKİ, GÖREV VE SORUMLULUKLAR.....	5
C. İDAREYE İLİŞKİN BİLGİLER.....	7
1. Fiziksel Yapı.....	7
1.1. Toplam Kapalı Alan (m ²).....	7
1.2. Eğitim Alanları.....	7
a. Kantin ve Kafeteryalar.....	7
b. Spor Tesisleri.....	7
c. Toplantı – Konferans Salonları.....	7
1.4. Hizmet Alanları.....	8
a. Personel Hizmet Alanları.....	8
b. Diğer Hizmet Alanları.....	8
2. Teşkilat Yapısı.....	9
3. Teknoloji ve Bilişim Altyapısı.....	10
a. Kullanılan Yazılımlar.....	10
b. Taşınırlar.....	10
4. İnsan Kaynakları.....	11
4.1. Akademik Personel Sayıları.....	11
4.2. Yabancı Uyruklu Akademik Personel Sayıları.....	11
4.3. Gelen Akademik Personel Sayıları.....	11
4.4. Ayrılan Akademik Personel Sayıları.....	12
4.5. KBÜ Dışında Görevlendirilen Akademik Personel Sayıları.....	12
4.6. Başka Üniversiteden Birimde Görevlendirilen Akademik Personel Sayıları.....	12
4.7. Akademik Personelin Yaş İtibariyle Dağılımı.....	13
4.8. İdari Personel Sayıları.....	13
4.9. İdari Personelin Eğitim Durumu.....	14
4.10. İdari Personelin Hizmet Süresi.....	14
4.11. İdari Personel Sayıları.....	15
4.12. İdari Personel Eğitim Faaliyetleri.....	16
4.13. Kısmi Zamanlı Öğrenci Sayıları.....	16
5. Sunulan Hizmetler.....	16
5.1. Eğitim-Öğretim Hizmetleri.....	16
a. Öğrenci Sayıları.....	17
b. Yabancı Uyruklu Öğrenci Sayıları.....	17
c. Uluslararası Öğrenci Değişim Programlarına Katılan Öğrenci Sayıları.....	17
d. Uluslararası Öğretim Elemanı Değişim Programlarına Katılan Öğretim Elemanı Sayıları.....	17
e. Yatay/Dikey Geçiş Yapan Öğrenci Sayıları.....	18
f. Ayrılan Öğrenci Sayıları.....	18
g. Mezun Olan Öğrenci Sayıları.....	18
h. Disiplin Cezası Alan Öğrenci Sayıları.....	18
5.2. Araştırma-Geliştirme Hizmetleri ve Sosyal Faaliyetler.....	19
a. Düzenlenen Bilimsel Toplantılar-Etkinlikler-Sosyal Faaliyetler.....	19
b. Bilimsel Yayın Sayıları.....	19
c. Bilimsel Ödül Sayıları.....	19
d. Başka Üniversitelerin Fakülteleri ile Yapılan İkili Anlaşmalar.....	20
e. Ünvani Yükselen Öğretim Üyesi Sayıları.....	20
f. Döner Sermaye Faaliyetleri.....	20
g. Proje Bilgileri.....	20
5.3. Toplumsal Katkı ve Sosyal Sorumluluk Faaliyetleri.....	21
5.4. Sürdürülebilirlik Kapsamında Yapılan Faaliyetler.....	21
5.5. İdari Hizmetler.....	21
5.6. Diğer Hizmetler.....	21
5.7. Başarılar.....	21
5.8. Yönetim ve İç Kontrol Sistemi.....	21
D. DİĞER HUSUSLAR.....	22

II. AMAÇLAR VE HEDEFLER.....	23
A. TEMEL POLİTİKA VE ÖNCELİKLER.....	23
B. İDARENİN STRATEJİK PLANINDA YER ALAN AMAÇ VE HEDEFLER.....	23
C. DİĞER HUSUSLAR.....	23
III. FAALİYETLERE İLİŞKİN BİLGİ VE DEĞERLENDİRMELER.....	24
A. MALİ BİLGİLER.....	24
1. Bütçe Uygulama Sonuçları.....	24
1.1. Bütçe Giderleri.....	24
a. Birim Giderleri.....	24
2. Temel Mali Tablolara İlişkin Açıklamalar.....	25
3. Mali Denetim Sonuçları.....	25
4. Diğer Hususlar.....	25
2.1. Performans Denetim Sonuçları.....	25
5. Performans Bilgi sisteminin Değerlendirilmesi.....	25
6. Diğer Hususlar.....	25
IV. KURUMSAL KABİLİYET VE KAPASİTENİN DEĞERLENDİRİLMESİ.....	26
A. ÜSTÜNLÜKLER.....	26
B. GELİŞTİRMEYE AÇIK YÖNLER.....	26
C. DEĞERLENDİRME.....	26
V. ÖNERİ VE TEDBİRLER.....	27
EKLER.....	28

I. GENEL BİLGİLER

A. MİSYON VE VİZYON

Misyon	Mimarlık, iç mimarlık, tarihi çevrenin korunumu ve şehir bölge planlama alanlarında kapsamlı ve öğrenci merkezli programlar oluşturarak, mesleklerinin etik, sorumluluklarını ve gereksinimlerini en iyi biçimde yerine getiren, yaratıcı ve açık fikirli, araştırmacı, muhakeme yeteneğine sahip, multidisipliner çalışma yürütme ve koordine edebilme yeteneği kazanmış, teknolojik gelişmeleri etkili bir şekilde takip ederek kullanabilen, gelecekte toplumda hem bireysel hem de mesleki olarak yer edinebilecek eğitimli yeni nesiller ve vatandaşlar yetiştirmektir.
Vizyon	Ulusal ve uluslararası seviyelerde, mimarlık, iç mimarlık ve şehir bölge planlama alanlarında eğitim, araştırma, akademi ve uygulamalarda etkin ve kritik bir rol oynayarak, mesleki anlamda gelişmeleri takip eden, mesleki etik ve ahlaka sahip ve yeterliliklerini taşıyan araştırmacı akademisyenler yetiştiren ve bilgi üretmeyi öncelik edinmiş, dinamik, demokratik ve öncü bir fakülte olmak vizyonumuzun temellerini oluşturmaktadır.

B. YETKİ, GÖREV VE SORUMLULUKLAR

Birimin Kuruluş Mevzuatı	<p>T.C. Bakanlar Kurulu kararı ile Zonguldak Karaelmas Üniversitesi Rektörlüğüne bağlı olarak Karabük ili Safranbolu ilçesinde "Fethi Toker Güzel Sanatlar ve Tasarım Fakültesi" kurulmuştur. 2003-2004 Eğitim Öğretim yılında Mimarlık Bölümüne 25 öğrenci alarak eğitim öğretim faaliyetlerine başlayan fakülte, 17.05.2007 tarih ve 5662 sayılı yasa ile Karabük ilinde kurulan Karabük Üniversitesi Rektörlüğüne bağlanmıştır.</p> <p>T.C. Bakanlar Kurulu'nun 2014/5925 sayılı kararı ile Karabük Üniversitesi Rektörlüğüne bağlı olarak Mimarlık Fakültesi'nin kurulmasına karar verilmiş olup, Fakültemiz 03.03.2017 tarihinde tüzel kişiliğine kavuşmuştur.</p> <p>Orman Fakültesi bünyesinde yer alan ve öğrencisi bulunmayan Peyzaj Mimarlığı Bölümü Yükseköğretim Yürütme Kurulunun 12.02.2020 tarihli toplantısında alınan karar ile 18.02.2020 tarih ve 13435 sayılı Yükseköğretim Kurulu Başkanlığının yazısı ile Fakültemiz bünyesine aktarılmıştır. Böylece Fakültemiz; Mimarlık, İç Mimarlık, Peyzaj Mimarlığı, Şehir ve Bölge Planlama Bölümleri ile birlikte dört bölümlü fakülte olmuştur.</p> <p>23.11.2021 tarih ve 31668 sayılı Resmi Gazete'de yayımlanan 22.11.2021 tarih ve 4831 sayılı Cumhurbaşkanlığı Kararı ile Mimarlık Fakültesi'nin adı "Başak Cengiz Mimarlık Fakültesi" olarak değiştirilmiştir.</p>
Yetki, Görev ve Sorumluluklar	<p>2547 sayılı Yükseköğretim Kanununun 12'inci maddesine göre Yükseköğretim Kurumlarının görevleri aşağıda belirtildiği gibidir.</p> <p>Çağdaş uygarlık ve eğitim-öğretim esaslarına dayanan bir düzen içinde, toplumun ihtiyaçları ve kalkınma planları, ilke ve hedeflerine uygun ve ortaöğretime dayalı çeşitli</p>

düzeylede eğitim-öğretim, bilimsel araştırma, yayım ve danışmanlık yapmak,

Kendi ihtisas gücü ve maddi kaynaklarını rasyonel, verimli ve ekonomik şekilde kullanarak millî eğitim politikası ve kalkınma planları, ilke ve hedefleri ile Yükseköğretim Kurulu tarafından yapılan plan ve programlar doğrultusunda, ülkenin ihtiyacı olan dallarda ve sayıda insan gücü yetiştirmek,

Türk toplumunun yaşam düzeyini yükseltici ve kamuoyunu aydınlatıcı bilim verilerini söz, yazı ve diğer araçlarla yaymak,

Ülkenin bilimsel, kültürel, sosyal ve ekonomik yönlerden ilerlemesini ve gelişmesini ilgilendiren sorunlarını, diğer kuruluşlarla iş birliği yaparak kamu kuruluşlarına önerilerde bulunmak suretiyle öğretim ve araştırma konusu yapmak, sonuçlarını toplumun yararına sunmak ve kamu kuruluşlarınca istenecek inceleme ve araştırmaları sonuçlandırarak düşüncelerini ve önerilerini bildirmek,

Yörelerindeki sanatsal faaliyetlerin gelişmesine ve ihtiyaçlarına uygun meslek elemanlarının yetişmesine katkıda bulunmak, bununla ilgili kurumlarla iş birliği yapmak ve çevre sorunlarına çözüm getirici önerilerde bulunmaktır.

C. İDAREYE İLİŞKİN BİLGİLER¹1. Fiziksel Yapı²1.1. Toplam Kapalı Alan (m²)

İdari Bina Alanları	Eğitim Alanları				Sosyal Alanlar	Sirkülasyon Alanı	Spor Alanları		Toplam Alan
	A	B	C	D	E		Açık	Kapalı	
	86	150		1500	1300	855			3921

A= Derslik; B= Bilgisayar Lab.; C=Diğer Lab., D=Atölye; E= Kantin, Kafeterya, Yemekhane vb.

1.2. Eğitim Alanları

Eğitim Alanı	Kapasitesi (Kişi)					
	0-50	51-75	76-100	101-150	151-250	251-Üzeri
Amfi					228	
Sınıf		70				
Bilgisayar Lab.	50					
Diğer Lab.						
Atölye/Stüdyo		70				
Atölye/Stüdyo		55				
Atölye/Stüdyo	30					
Atölye/Stüdyo	50					
Atölye/Stüdyo	50					
Atölye/Stüdyo	30					
Atölye/Stüdyo	20					
Atölye/Stüdyo	40					
Diğer						
Toplam	270	195			228	

1.3. Sosyal Alanlar

a. Kantin ve Kafeteryalar

Kantin sayısı: 1 adet

Kantin alanı: 416 m²

b. Spor Tesisleri

c. Toplantı – Konferans Salonları

	Kapasite (Kişi)					
	0-50	51-75	76-100	101-150	151-250	251-Üzeri
Toplantı Salonu Sayısı	24					
Konferans Salonu Sayısı				140		450
Toplam	24			140		450

¹ Harcama birimine ilişkin bilgi tabloları oluşturulacaktır.

² Tüm fiziksel yapı bilgileri için 31.12.2023 tarihindeki rakamlar esas alınır.

1.4. Hizmet Alanları**a. Personel Hizmet Alanları**

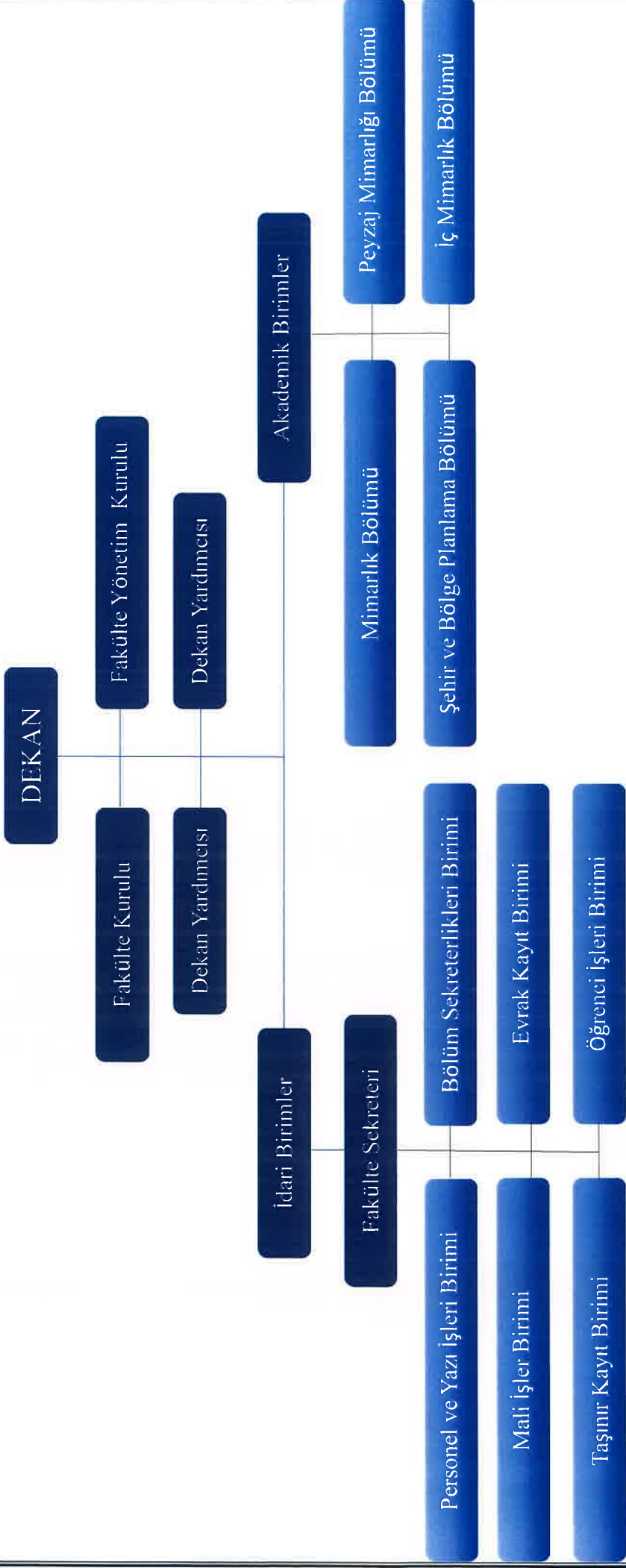
Fiziki Alan Adı	Sayı	Toplam Alan (m ²)	Kullanan Kişi Sayısı
Akademik Personel Ofisi	19	320	32
İdari Personel Ofisi	6	210	10
Toplam	25	530	42

b. Diğer Hizmet Alanları

	Sayı	Toplam Alan (m ²)
Arşiv	1	68
Toplam	1	68

2. Teşkilat Yapısı

Hiyerarşik yapı ve raporlama ilişkisini gösteren birim organizasyon şeması eklenir.



3. Teknoloji ve Bilişim Altyapısı**a. Kullanılan Yazılımlar**

Eğitim Amaçlı Kullanılan Yazılımlar	İdari Amaçlı Kullanılan Yazılımlar	Mali Amaçlı Kullanılan Yazılımlar	Diğer Yazılımlar
-	-	-	-

b. Taşınırlar

No	Cinsi	Toplam
1	Masaüstü bilgisayar	18
2	Taşınabilir bilgisayar	13
3	Kitap	
4	Projeksiyon	6
5	Slayt makinesi	
6	Tepegöz	
7	Episkop	
8	Barkod Okuyucu	
9	Baskı makinesi	
10	Fotokopi makinesi	1
11	Faks	1
12	Fotoğraf makinesi	4
13	Kameralar	
14	Televizyonlar	2
15	Tarayıcılar	
16	Müzik setleri	
17	Akıllı Tahta	1
18	Diğer	

4. İnsan Kaynakları**4.1. Akademik Personel Sayıları**

Kadro Ünvanı	Kadın	Erkek
Profesör	1	
Doçent	4	1
Doktor Öğretim Üyesi	1	4
Öğr. Gör.	2	1
Arş. Gör.	10	6
Toplam	18	12

4.2. Yabancı Uyruklu Akademik Personel Sayıları

Kadro Ünvanı	Geldiği Ülke	Çalıştığı Bölüm	Kadın	Erkek	Sayı
Profesör	-	-	-	-	-
Doçent	Azerbaycan	Mimarlık Bölümü	X		1
Doktor öğretim üyesi	İran	Mimarlık Bölümü	X		1
Öğretim Görevlisi	İran	Mimarlık Bölümü	X		1
Araştırma Görevlisi	-	-	-		-

4.3. Gelen Akademik Personel Sayıları

Kadro Ünvanı	Naklen	Açıktan	Diğer	Toplam
Profesör				
Doçent				
Doktor öğretim üyesi	1			1
Öğretim Görevlisi				
Araştırma Görevlisi				
Toplam	1			1

4.4. Ayrılan Akademik Personel Sayıları

Kadro Ünvanı	Naklen	İstifa	Diğer	Toplam
Profesör				
Doçent				
Doktor öğretim üyesi				
Öğretim Görevlisi			1	1
Araştırma Görevlisi				
Toplam				

4.5. KBÜ Dışında Görevlendirilen Akademik Personel Sayıları³

Kadro Ünvanı	2547 Sayılı Kanun'un İlgili Maddeleri								
	33	35	36	37	38	39	40/a	40/b	41
Profesör									
Doçent									
Doktor öğretim üyesi									
Öğr. Gör.									
Arş. Gör.						2			
Toplam						2			

4.6. Başka Üniversiteden Birimde Görevlendirilen Akademik Personel Sayıları⁴

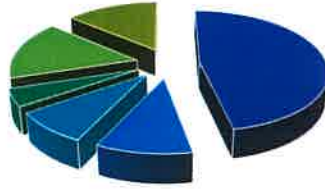
Kadro Ünvanı	2547 Sayılı Kanun'un İlgili Maddeleri								
	33	35	36	37	38	39	40/a	40/b	41
Profesör									
Doçent									
Doktor öğretim üyesi									
Öğr. Gör.									
Arş. Gör.									
Toplam									

³ 2023 takvim yılı içerisinde kadrosu birimde olup başka üniversite veya kurumda görevlendirilen akademik personel sayısı esas alınır.

⁴ 2023 takvim yılı içerisinde kadrosu başka üniversitede olup birimde görevlendirilen akademik personelin sayısı yazılır.

4.7. Akademik Personelin Yaş İtibariyle Dağılımı⁵

Kadro Ünvanı	Yaş Aralığı					
	21-25	26-30	31-35	36-40	41-50	51- Üzeri
Profesör						1
Doçent				2	2	2
Doktor Öğretim Üyesi			2	2	1	1
Öğretim Görevlisi		1		2		
Arş. Gör.		8	7	1		
Toplam⁶		9	9	6	3	4



■ 21-25 Yaş ■ 26-30 Yaş ■ 31-35 Yaş
■ 36-40 Yaş ■ 41-50 Yaş ■ 51- Üzeri

Grafik üzerine sağ tıklayıp "Verileri düzenle" seçeneği seçildiğinde açılan excel sayfasında "Yüzde" satırına, tablodaki toplam sayılar girildiğinde grafik oluşacaktır. **Bu not grafik oluşturulduktan sonra silinmelidir.**

4.8. İdari Personel Sayıları

Görevi	Kadın	Erkek	Toplam
Bilgisayar İşletmeni	2	1	3
Fakülte Sekreteri		1	1
Şef		1	1
Memur			
Tekniker	1		1
Mimar	1		1
657 4/B Sözleşmeli Personel	1		1
Sürekli İşçiler	1		1
Hizmetli	1	1	2
Toplam	7	4	11

⁵ 31.12.2023 tarihindeki fiilen görev yapan akademik personel sayısı esas alınır.

⁶ 31.12.2023 tarihindeki fiilen görev yapan toplam akademik personel sayısının yaş grafiği hazırlanır.

4.9.İdari Personelin Eğitim Durumu⁷

Eğitim Derecesi	Kişi Sayısı		
	Kadın	Erkek	Toplam
İlköğretim		1	1
Lise	1		1
Ön lisans	1		1
Lisans	2	2	4
Lisansüstü	3	1	4
Toplam	7	4	11

4.10. İdari Personelin Hizmet Süresi

Hizmet Süresi	Kişi Sayısı		
	Kadın	Erkek	Toplam
1-3 Yıl	2		2
4-6 Yıl	2	1	3
7-10 Yıl	1	1	2
11-15 Yıl	2	1	3
16-20 Yıl			
21-Üzeri		1	1
Toplam⁸	7	4	11

⁷ 31.12.2023 tarihindeki birimde fiilen görev yapan idari personel sayısı esas alınır.

⁸ 31.12.2023 tarihindeki fiilen görev yapan toplam idari personel sayısının hizmet süresi grafiği hazırlanır.

4.11. İdari Personel Sayıları

Yaş Aralığı	Kişi Sayısı		
	Kadın	Erkek	Toplam
25 Yaş ve Altı	1		1
26-30			
31-35	4		4
36-40	1	1	2
41-50	1	2	3
51- Üzeri		1	1
Toplam⁹	7	4	11

⁹ 31.12.2023 tarihindeki fiilen görev yapan toplam idari personel sayısı esas alınır.

4.12. İdari Personel Eğitim Faaliyetleri

Programın Türü ve Adı (Hizmet İçi Eğitim /Kurs/ Diğer)	Programın Tarihi	Katılan Kişi Sayısı
Hizmet İçi Eğitim-Kamu Kurumlarının 6698 Sayılı Kişisel Verilerin Korunması Kanunu'na Uyum Eğitim	02.11.2023	1
Hizmet İçi Eğitim-Disiplin İşlemleri Eğitim	13.11.2023	1
Hizmet İçi Eğitim-Bilgi Güvenliği ve Farkındalığı	20.10.2023	1
Hizmet İçi Eğitim- Grup Önünde Konuşma	15.10.2023	7
Hizmet İçi Eğitim-Çalışma Ahlakı	15.10.2023	7
Hizmet İçi-Mobbing (İş Yerinde Psikolojik Şiddet)	15.10.2023	7
Deprem Farkındalık Eğitimi Programı	10.10.2023	7
Hizmet İçi Eğitim-Protokol, Görgü ve Nezaket Kuralları Eğitimi	14.06.2023	1
Hizmet İçi Eğitim-Kamu Görevlileri Etik Davranış İlkeleri Eğitimi	26.05.2023	7
Hizmet İçi Eğitim-Personel Maaş Hesaplama ve SGK İşlemleri Eğitimi	21-22.03.2023	2
Akademik Personel İşlemleri Eğitimi	16.03.2023	1
5809 Sayılı Elektronik Haberleşme Kanununu	09.01.2023	7
Hizmet İçi Eğitim- Elektronik Belge Yönetimi Sistemi Eğitimi	19.01.2023	7

4.13. Kısmi Zamanlı Öğrenci Sayıları¹⁰

Kısmi Zamanlı Öğrenci Sayıları	Kadın	Erkek	Toplam
	-	-	-

5. Sunulan Hizmetler

5.1. Eğitim-Öğretim Hizmetleri

¹⁰ 2023 tarihindeki rakamlar esas alınır.

2023 YILI BİRİM FAALİYET RAPORU

a. Öğrenci Sayıları¹¹

Bölüm	I. Öğretim			II. Öğretim			Toplam		Genel Toplam
	E	K	Toplam	E	K	Toplam	E	K	
Mimarlık	261	223		-	-	-			484
Toplam									

Anabilim Dalı	Yüksek Lisans			Doktora	Toplam
	Tezli	Tezsiz	Toplam		
Mimarlık	42	-		31	73
Toplam					

b. Yabancı Uyruklu Öğrenci Sayıları¹²

Bölüm	Erkek	Kadın	Toplam
Mimarlık	139	95	234
Toplam			

c. Uluslararası Öğrenci Değişim Programlarına Katılan Öğrenci Sayıları¹³

Öğrenci Değişim Programları ile Gelen Öğrenci Sayıları		
Geldiği Bölüm	Geldiği Ülke	Toplam Sayı
-	-	-

Öğrenci Değişim Programları ile Giden Öğrenci Sayıları		
Gittiği Bölüm	Gittiği Ülke	Toplam Sayı
Mimarlık	İspanya	2
Mimarlık	Çekya	1
Mimarlık	İtalya	1
Mimarlık	Hırvatistan	1

d. Uluslararası Öğretim Elemanı Değişim Programlarına Katılan Öğretim Elemanı Sayıları

Öğretim Elemanı Değişim Programları ile Gelen Öğretim Elemanı Sayıları		
Geldiği Bölüm	Geldiği Ülke	Toplam Sayı
-	-	-

Öğretim Elemanı Değişim Programları ile Giden Öğretim Elemanı Sayıları		
Gittiği Bölüm	Gittiği Ülke	Toplam Sayı
Mimarlık	İspanya	2

¹¹ 2023 takvim yılı rakamları esas alınır.

¹² 2023 takvim yılı rakamları esas alınır.

2023 YILI BİRİM FAALİYET RAPORU

e. Yatay/Dikey Geçiş Yapan Öğrenci Sayıları¹⁴

Yatay Geçişle Gelen Öğrenci Sayıları			
Ayrıldığı Üniversite	Ayrıldığı Bölüm	Geldiği Bölüm	Sayı
Erciyes Üniversitesi	Mimarlık	Mimarlık	1
Kocaeli Üniversitesi	Mimarlık	Mimarlık	1

Yatay Geçişle Giden Öğrenci Sayıları	
Ayrıldığı Bölüm	Sayı
Mimarlık	19

Dikey Geçişle Gelen Öğrenci Sayıları		
Geldiği Üniversite	Geldiği Bölüm	Sayı
KBÜ Safranbolu Şefik Yılmaz Dizdar MYO	Giyim Üretim Teknolojisi	1
Nişantaşı Üniversitesi	Mimari Restorasyon	1
İstanbul Üniversitesi	Coğrafya	1

f. Ayrılan Öğrenci Sayıları¹⁵

Bölüm Adı	Kendi İsteği ile	Öğr.Ücr. ve Katkı Payı Yat.	Başarısızlık/ Azami Süre	Yük. Öğr Çıkarma	Diğer	Toplam
Mimarlık	46	-	3	-	-	49
Toplam	46	-	3	-	-	49

g. Mezun Olan Öğrenci Sayıları¹⁶

Bölüm Adı	Mezun Olan Öğrenci Sayısı
Mimarlık	65
Toplam	65

h. Disiplin Cezası Alan Öğrenci Sayıları¹⁷

Bölüm Adı	5 / a	5 / b	5 / c	5 / d	5 / e	Toplam
	Uyarma	Kınama	Bir Aya Kadar Uzaklaştırma	Bir veya İki Yarı Yıl Uzaklaştırma	Çıkarma	
Mimarlık		1				
Toplam		1				

¹³ 2023 takvim yılı rakamları esas alınır.

¹⁴ 2023 takvim yılı rakamları esas alınır.

¹⁵ 2023 takvim yılı rakamları esas alınır.

¹⁶ 2023 takvim yılı rakamları esas alınır. Fakülte, Yüksekokul ve Meslek Yüksekokulları tarafından doldurulur.

¹⁷ 2023 takvim yılı rakamları esas alınır.

5.2. Araştırma-Geliştirme Hizmetleri ve Sosyal Faaliyetler

Harcama biriminin bilimsel araştırmaya yönelik yaptığı faaliyetlere (döner sermaye aracılığıyla yürütülen faaliyetler vb.) yer verilir.

a. Düzenlenen Bilimsel Toplantılar-Etkinlikler-Sosyal Faaliyetler¹⁸

Faaliyet Türü	Ulusal	Uluslararası	Toplam
Sempozyum			
Kongre			
Konferans	1		1
Panel			
Seminer			
Açık Oturum			
Söyleşi			
Tiyatro			
Konser			
Sergi			
Turnuva			
Teknik Gezi			
Eğitim Semineri			
.....			
TOPLAM	1		1

b. Bilimsel Yayın Sayıları

Bölüm Adı	Makale		Bildiri		Kitap ¹⁹
	A ²⁰	B ²¹	A ²²	B ²³	
Mimarlık Bölümü	2	8	1	1	13
Toplam	2	8	1	1	13

A = Ulusal, B = Uluslararası

c. Bilimsel Ödül Sayıları

Ödül Sahibi	Ödülün Adı ve Konusu	Hangi Alanda Verildiği	Veriliş Tarihi	Ödülü Veren Kurum

¹⁸ Organizasyonu harcama birimi tarafından yapılan faaliyetler yazılır.

¹⁹ Yurtiçi ve yurtdışında yayımlanan kitap sayıları

²⁰ Tüm indeks ve özler tarafından taranan hakemli dergilerde yayımlanan ulusal makale sayıları

²¹ Tüm indeks ve özler tarafından taranan hakemli dergilerde yayımlanan uluslararası makale sayıları

²² Ulusal toplantıda sunularak tam metin olarak yayımlanan bildiri sayıları

²³ Uluslararası toplantıda sunularak tam metin olarak yayımlanan bildiri sayıları

2023 YILI BİRİM FAALİYET RAPORU

d. Başka Üniversitelerin Fakülteleri ile Yapılan İkili Anlaşmalar

Üniversite/Fakülte Adı	Anlaşmanın İçeriği

e. Ünvanı Yükselen Öğretim Üyesi Sayıları²⁴

Yükseldiği Kadro Ünvanı	Sayı
Profesör	-
Doçent	1
Doktor Öğretim Üyesi	3
Toplam	4

f. Döner Sermaye Faaliyetleri²⁵

Bölüm Adı	Faaliyet Sayısı	Gelir Toplamı
Toplam		

g. Proje Bilgileri

Birim Adı	Önceki Yıllardan Devam Eden ²⁶	Yıl İçinde Başlanan ²⁷	Toplam	Yıl İçinde Tamamlanan ²⁸
AB				
TÜBİTAK				
DPT				
BAP	5			4
Diğer				
Toplam	5			4

²⁴ 2023 takvim yılı içerisindeki akademik yükselmeler esas alınır.

²⁵ 2023 takvim yılı verileri esas alınır.

²⁶ 2023 yılından daha önceki yıllarda başlanmış olup 2023 yılında da devam eden proje sayıları yazılır.

²⁷ Proje başlangıç yılı 2023 olan proje sayıları yazılır.

²⁸ 2023 yılı içerisinde tamamlanan proje sayıları yazılır.

5.3. Toplumsal Katkı ve Sosyal Sorumluluk Faaliyetleri

Birimin 2023 takvim yılında toplumsal katkı alanı özelinde gerçekleştirdiği hizmetlere yer verilir.

Bölüm Adı	Sosyal Sorumluluk Projesi	Sayısı

5.4. Sürdürülebilirlik Kapsamında Yapılan Faaliyetler

5.5. İdari Hizmetler

5.6. Diğer Hizmetler

5.7. Başarılar

Engellilerin sağlık ve bakımdan kaynaklanan sorunlarının yanında, eğitim, sosyal ve kültürel sorunlarının çözümü için teşvik edici çalışmalar ve projeler kapsamında Yükseköğretim Kurulunun aldığı kararla her yıl düzenlenen "Engelsiz Üniversite Bayrak Ödülleri ve Engelsiz Üniversite Programı Nişanı" için fakültemiz "2022-2023 'Engelsiz Üniversite Bayrak Ödülleri ve Engelsiz Üniversite Programı Nişanı" "Engelsiz Fakülte" başlığı altında "Mekânda Erişilebilirlik" kategorisine başvuru yapmış ve başvurusu kabul edilerek "Turuncu Bayrak" ödülünü almaya hak kazanmıştır. Aldığımız bayrak Üniversitemiz Rektörlüğü ve Fakültemizin içinde yer aldığı Safranbolu Fethi Toker ve Güzel Sanatlar Tasarım Fakültesi binasında dalgalanmaktadır.

5.8. Yönetim ve İç Kontrol Sistemi

İç Kontrol

Üniversitemizin ve Fakültemizin amaçlarına, belirlenmiş politikalarına ve mevzuatına uygun olarak faaliyetlerin etkili, ekonomik ve verimli bir şekilde yürütülmesini, varlık ve kaynakların korunmasını, muhasebe kayıtlarının doğru ve tam olarak tutulmasını, mali bilgi ve yönetim bilgisinin zamanında ve güvenilir olarak üretilmesini sağlamak üzere idare tarafından oluşturulan organizasyon, yöntem ve süreçle iç denetimi kapsayan mali ve diğer kontroller bütünüdür.

İç Kontrolün Amaçları

Kamu gelir, gider, varlık ve yükümlülüklerinin etkili, ekonomik ve verimli bir şekilde yönetilmesi, kamu idarelerinin kanunlara ve diğer düzenlemelere uygun olarak faaliyet göstermesi, her türlü mali karar ve işlemlerde usulsüzlük ve yolsuzluğun önlenmesi, karar oluşturmak ve izlemek için düzenli, zamanında ve güvenilir rapor ve bilgi edinilmesi, varlıkların kötüye kullanılması ve israfını önlemek ve kayıplara karşı korunmasını sağlamaktır.

Kontrolün Yapısı ve İşleyişi

Bütçe ile ödenek tahsis edilen harcama yetkilisi (Dekan), her yıl iş ve işlemlerinin amaçlara, iyi malî yönetim ilkelerine, kontrol düzenlemelerine ve mevzuata uygun bir şekilde gerçekleştirildiğini içeren iç kontrol güvence beyanını düzenler ve birim faaliyet raporu ile birim faaliyet raporlarına ekler ve Rektörlüğe sunar.

Ön Mali Kontrol

Harcama birimi tarafından süreç kontrolü yapılır. Süreç kontrolünde, her bir işlem daha önceki işlemlerin kontrolünü içerecek şekilde tasarlanır ve uygulanır. Malî işlemlerin yürütülmesinde görev alanlar, yapacakları işlemde önceki işlemleri de kontrol ederler. Ödeme emri belgesini düzenlemekle görevlendirilen gerçekleştirme görevlileri, ödeme emri belgesi ve ekleri üzerinde ön malî kontrol yaparlar. Bu gerçekleştirme görevlileri tarafından yapılan kontrol sonucunda, ödeme emri belgesi üzerine “Kontrol edilmiş ve uygun görülmüştür” şerhi düşülerek imzalanır.

2023 Mali Yılında Fakültemizin Yönetim ve İç Kontrol Sistemini, (01.01.2023-05.02.2023 tarihleri arası) Prof. Dr. Abdüsselam ULUÇAM (Dekan V.), (06.02.2023-20.02.2023 tarihleri arası) Prof. Dr. Muhittin KAPANŞAHİN, (21.02.2023-11.09.2023 tarihleri arası) Prof. Dr. Mustafa YAŞAR, (12.09.2023-31.12.2023 tarihleri arası) Prof. Dr. İsmail Rakıp KARAŞ, (01.01.2023-11.09.2023 tarihleri arası) Doç. Dr. Çiğdem BOGENÇ (Dekan Yardımcısı), (21.02.2023-31.12.2023 tarihleri arası) Dr. Öğr. Üyesi Mehmet MUTLU (Dekan Yardımcısı), (12.09.2023-31.12.2023 tarihleri arası) Doç. Dr. Merve TUNA KAYILI (Dekan Yardımcısı), (01.01.2023-27.02.2023 tarihleri arası) Hayati DEMİR (Fakülte Sekreteri) ve (28.02.2023-31.12.2023 tarihleri arası) Mustafa ŞEHİRLİ (Fakülte Sekreteri) yürütmüştür.

D. DİĞER HUSUSLAR

Genel bilgiler kapsamında yukarıdaki başlıklarda yer almayan ancak birimin açıklanmasını gerekli gördüğü diğer konular özet olarak belirtilir.

II. AMAÇLAR VE HEDEFLER

A. TEMEL POLİTİKA VE ÖNCELİKLER

Orta vadeli program, kalkınma planları, yükseköğretim stratejisi, Bologna Süreci, Üniversitenin stratejik planı, yerel ve/veya bölgesel politika/strateji belgeleri vb. çerçevesinde birimin belirlediği politika ve öncelikler yer alır.

B. İDARENİN STRATEJİK PLANINDA YER ALAN AMAÇ VE HEDEFLER

Amaçlar;

- Üstün nitelikte eğitim ve öğretim vermek, ulusal ve uluslararası akademik çalışma ortamı yaratmak,
- Çağın gerektirdiği nitelikli mekanlara, teknolojik altyapıya ve ders araçlarına sahip olmak,
- Bilim-kültür ve sanat alanında topluma açılmak ve yön vermektir.

Hedefler;

- Etkin ve etkileşimli bir eğitim sistemi için internet ortamından yararlanılması,
- Öğrenci-öğretim elemanı oranının rasyonel hale getirilmesi,
- Bilgi kaynağı ve kütüphane olanaklarının zenginleştirilmesi,
- Öğrenci-öğretim elemanı değerlendirme sisteminin karşılıklı ve sürekli kılınması,
- Öğrenci-öğretim elemanı ilişkisinin güçlendirilmesi amacıyla paylaşım ortamı oluşturulması, mesleğinde başarı sahibi kişi ve firmaların katılımı ile iş hayatı hakkında bilgilendirme çalışması yapılması,
- Mezunlar ile öğrencilerin buluşturulması ve iş hayatı ile ilgili izlenimler hakkında bilgilendirme çalışması yapılması,
- Socrates-Erasmus Değişim Programları gibi uluslararası değişim programlarından yararlanılması,
- Ulusal ve uluslararası akademik platformda yer alınması, ulusal ve uluslararası yayın ve bilimsel çalışmalara katılım sayısının artırılması,
- Öğretim elemanları tarafından yürütülen UNESCO-TÜBİTAK-AB vb. kuruluşlar ile desteklenen bilimsel araştırma projesi sayısının artırılması,
- Döner sermaye aracılığı ile üretilen proje sayısının artırılması, eğitim- öğretim fiziksel altyapısının oluşturulması (yerleşke) şeklindedir.

C. DİĞER HUSUSLAR

Yukarıdaki başlıklarda yer almayan ancak birimin amaç ve hedeflerine ilişkin açıklanmasını gerekli gördüğü diğer konular özet olarak belirtilir.

III. FAALİYETLERE İLİŞKİN BİLGİ VE DEĞERLENDİRMELER

A. MALİ BİLGİLER

1. Bütçe Uygulama Sonuçları

1.1. Bütçe Giderleri²⁹

a. Birim Giderleri

TÜRÜ	KBÖ	Gerçekleşme Toplamı	Gerçekleşme Oranı ³⁰
	TL	TL	%
01 – Personel Giderleri	11.670.100,00	13.559.314,89	116%
02 – Sosyal Güvenlik Kurumlarına Devlet Primi Giderleri	2.195.100,00	1.471.163,26	67%
03 – Mal ve Hizmet Alım Giderleri	104.000,00	122,912,09	118%
05 – Cari Transferler			
06 – Sermaye Giderleri			
TOPLAM	13.969.200,00	15.153.390,24	108%

Personel Giderleri ile Sosyal Güvenlik Kurumlarına Devlet Primi Giderleri Bütçe tertiplerinde normal koşullarda KBÖ tutarı düşük tutulmakta olup, yıl içindeki maaş zammı oranları da dikkate alınarak yapılan aylık tahakkuk tutarlarına göre eklemeler yapılmaktadır. Ayrıca, Fakültemiz Mimarlık Bölümünde personel sayısının yetersizliğinden dolayı 2547 sayılı kanunun 31. Maddesine istinaden yapılan görevlendirmeler için 01.4 Ders Ücreti Karşılığında Görevlendirilenlerin Ücretleri ile 02.4 Sosyal Güvenlik primi Ödemeleri bütçe tertiplerine ek ödenek talep edilerek eklenmiştir.

Fakültemize ait 03.2 Tüketime Yönelik Mal ve Malzeme Alımları bütçe tertibine tahsis edilen KBÖ miktarı, gerçekleşen enflasyon oranları da dikkate alındığında Fakültemizin olağan kırtasiye ve temizlik ihtiyaçlarını karşılayamadığı görülmüştür. Ayrıca, olağan ihtiyaçların dışında Fakültemiz Toplantı Salonu'nun dizayn edilmesi için gereken Parke, Boya ve Perde ihtiyacı için 25.000,00 TL ek ödenek talep edilerek eklenmiştir. Yine Fakültemiz Mimarlık Bölümü tarafından eğitim öğretim faaliyetleri için kullanılan Stüdyo 6'da (230 Nolu Derslik) duvarlara priz sistemi yapılması için 15.000 TL ek ödenek talep edilerek eklenmiştir.

TÜRÜ	KBÖ	Gerçekleşme Toplamı	Gerçekleşme Oranı ³¹
	TL	TL	%
03 – Mal ve Hizmet Alım Giderleri			
03.02 Tüketime Yönelik Mal ve Hizmet Alımları	48.000,00	87.972,17	183%
03.03 Yolluklar	15.000,00	14.987,92	99%
03.05 Hizmet Alımları	20.000,00	0,00	0%
03.07 Menkul Mal, Gayri Maddi Hak Alım, Bakım ve Onarım Giderleri	20.000,00	19.952,00	99%

²⁹ E-Bütçe üzerinden kurum işlemleri altındaki ödenek durum/masraf cetvelleri seçilir. Bütçe yılı 2023, ay Aralık olarak seçilir. Kurumsal kod yazıldıktan sonra ödenek durum raporları altındaki tertip bazında ödenek durum listesi seçilerek rapor hazırlanır. Elde edilen rapordaki harcama sütunundaki rakamlar yukarıdaki tabloda Gerçekleşme Toplamı sütununa yazılır.

³⁰ Gerçekleşme Toplamınının KBÖ'ye bölünmesi sonucu elde edilen yüzde oranı yazılır.

³¹ Gerçekleşme Toplamınının KBÖ'ye bölünmesi sonucu elde edilen yüzde oranı yazılır.

2023 YILI BİRİM FAALİYET RAPORU

03.08 Gayrimenkul Mal Bakım ve Onarım Giderleri	1.000,00	0,00	0%
TOPLAM	104.000,00	122.912,09	118%

2. Temel Mali Tablolara İlişkin Açıklamalar

BKMYBS’de temel mali tablolar kurumsal olarak hazırlanmakta olup, birim bazlı rapor üretilmemektedir.

3. Mali Denetim Sonuçları

Üniversitemiz 2022 – 2023 dönemini kapsayan Kamu İç Kontrol Standartlarına Uyum Eylem Plan kapsamında Fakültemiz Taşınırına ilişkin 2023 yılı içerisinde iç mali denetim uygulanmış ve herhangi bir aksaklık ya da mevzuata aykırı bir durum tespit edilmemiştir. Fakültemizde ilgili mevzuat hükümleri çerçevesinde iş ve işlemler hassasiyetle yürütülmektedir.

4. Diğer Hususlar

Fakültemizin mali bilgilerine ilişkin açıklanması gerekli görülen başka bir husus bulunmamaktadır.

2.1. Performans Denetim Sonuçları

Birimimiz görev alanı kapsamında performansa ilişkin 2023 yılı iç ve dış denetim uygulanmamıştır.

5. Performans Bilgi sisteminin Değerlendirilmesi

Fakültemizdeki iş ve işlemlerin yürütülmesinde Üniversitemizce belirlenen Kamu İç Kontrol Standartlarına Uyum Eylem Planına uygun hareket edilmesine dikkat edilmekte ve kaynakların ekonomiklik, etkililik ve verimlilik esaslarına göre yönetilmesi sağlanmaktadır.

6. Diğer Hususlar

Birimimiz görev alanı kapsamında sunulması gereken bilgiler yukarıda yer alan başlıklar altında sunulmuş olup, ayrıca ilave edilmesi gereken bilgi ve açıklama bulunmamaktadır.

IV. KURUMSAL KABİLİYET VE KAPASİTENİN DEĞERLENDİRİLMESİ

A. Üstünlükler

Güçlü yönlerimiz;

- Üniversite yönetiminin desteği,
- Yeni ve modern bir binaya sahip olunması,
- Güçlü öğrenci-akademisyen iletişimi,
- Öğrencilere danışmanlık hizmetinin sağlanıyor olması,
- Lisansüstü eğitimin (Y.Lisans) olması,
- Genç, dinamik, yeniliklere açık akademik-idari kadronun bulunması,
- Özverili çalışma,
- Eğitim ve öğretimde teknolojik olanaklardan yararlanma çabası,
- Uluslararası öğrencilere yeterli düzeyde eğitim olanağı sağlanması,

Fırsatlarımız;

- Üniversiteye ait akademik yayınların artırılması,
- Sanatsal faaliyetlerin artırılabilirliği,
- Güvenli, ucuz ve kolay yaşanabilir bir şehir olması,
- Karabük'ün coğrafi konumu,
- Karabük'ün zengin tarihi ve kültürel mirasının yanı sıra doğal yapısı ile de önemli bir konuma sahip olması,

B. Geliştirmeye Açık Yönler

Geliştirmeye Açık Yönler

- Akademik personel sayısının istenilen düzeyde karşılanamaması,
- Öğretim elemanı başına düşen öğrenci ve ders yüklerinin fazla oluşu,
- Akademik personel aşırı iş yükü nedeniyle akademik yükselme ile ilgili araştırma çalışmaları için yeterli zaman ayıramaması,
- Öğrenci kontenjanlarının yüksek tutulması ve artırılması,
- Öğrenci profilinin sosyo-kültürel yapısını güçlendirici program eksikliği,
- Binanın ortak kullanımdan dolayı fiziki mekanların (stüdyo ve dersliklerin) sayı ve kapasite olarak yetersiz kalması, yaşanan mekansal problemler,
- Öğretim elemanları ofislerinin sayısal azlığı.
- Donanım (yazılım, ekipman ve teknolojik altyapı) eksikliği,
- Ders yükü fazlalığının ve idari görevlerin bilimsel çalışmaları olumsuz etkilemesi,
- Bütçe olanaklarının kısıtlı olması,
- Teknolojik gelişmelerin hızına uyum sağlamada zorluklar yaşanması.

C. Değerlendirme

Stratejik hedeflerine ulaşmada ve gelişmede; demokratik ve katılımcı, paylaşımcı yönetim anlayışıyla, bilime ve teknolojiye inanarak misyonu ve vizyonu kapsamında ve temel ilkeleri doğrultusunda, gelen öğrencilerin var olan potansiyelini en verimli bir şekilde kullanmayı ve öğrencilerini azami seviyede mesleki bilgiyle donatmayı hedeflemektedir.

V. ÖNERİ VE TEDBİRLER

Karabük İlinin coğrafi konumu, tarihi, turizmi ve gelişmiş sanayi kenti olması, Safranbolu ilçesinin tarihi yapıları ile UNESCO tarafından dünya miras şehirleri listesine yer alması ve öğrencilerimiz için adeta açık uygulama alanları olması nedeniyle fakültemize ülkenin her tarafından öğrenci gelmektedir. Mimarlık eğitimine olan ilginin artmasına bağlı olarak nitelikli öğrenci alma potansiyelinin artması fakültemizin geleceği açısından önemlidir.

Tahsis edilen ödeneklerin bir önceki yıl baz alınarak standart yüzdelerle artırılması yerine reel ihtiyaca göre tahsis edilmesi, özellikle akademik personel açısından ihtiyaç duyulan öncelikli kadroların doldurulması ve kadro ihtiyacının giderilmesi önem arz etmektedir.

Araştırma ve geliştirme için gerekli mekânsal altyapı (laboratuvar, atölye vb.), donanım (ilgili yazılım, ekipman ve teknolojik altyapı) ve bütçe kısıtlılığının giderilmesi gerekmektedir.

Üstünlüklerimizin fırsatlara dönüştürülerek azami fayda elde etmek, zayıflıklarımızın ise tehdit olmasını engellemek için gerekli tedbirlerin alınması sağlanacaktır.

Sonuç olarak; imkân ve kabiliyetin artırılması yönünde gereken her türlü çalışmalar sürdürülecektir.

EKLER

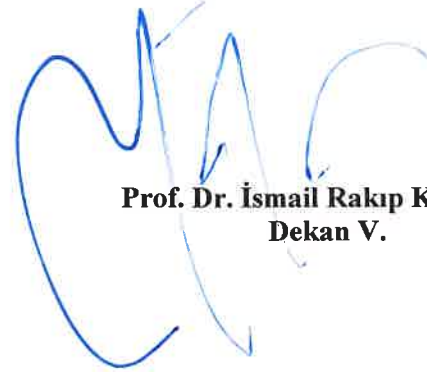
İÇ KONTROL GÜVENCE BEYANI³²

Harcama yetkilisi olarak görev ve yetkilerim çerçevesinde;

Harcama birimimizce gerçekleştirilen iş ve işlemlerin idarenin amaç ve hedeflerine, iyi malî yönetim ilkelerine, kontrol düzenlemelerine ve mevzuata uygun bir şekilde gerçekleştirildiğini, birimimize bütçe ile tahsis edilmiş kaynakların planlanmış amaçlar doğrultusunda etkili, ekonomik ve verimli bir şekilde kullanıldığını, birimimizde iç kontrol sisteminin yeterli ve makul güvenceyi sağladığını bildiririm.

Bu güvence, benden önceki harcama yetkilisi/yetkililerinden almış olduğum bilgiler, harcama yetkilisi olarak sahip olduğum bilgi ve değerlendirmeler, yönetim bilgi sistemleri, iç kontrol sistemi değerlendirme raporları, izleme ve değerlendirme raporları ile denetim raporlarına dayanmaktadır.³³

Bu raporda yer alan bilgilerin güvenilir, tam ve doğru olduğunu beyan ederim. (Safranbolu/KARABÜK-18.01.2024)


Prof. Dr. İsmail Rakıp KARAS
Dekan V.

³² Harcama yetkilileri tarafından imzalanan iç kontrol güvence beyanı birim faaliyet raporlarına eklenir.

³³ Yıl içerisinde harcama yetkilisi değişmişse “benden önceki harcama yetkilisi/yetkililerinden almış olduğum bilgiler” ibaresi de eklenir.